



## ประกาศมหาวิทยาลัยหอการค้าไทย

ที่ 46 / 2566

### เรื่อง ประกวดราคาโครงการปรับปรุงอาคาร 5 ชั้น 1 – 9 ของมหาวิทยาลัยหอการค้าไทย

.....  
ด้วยมหาวิทยาลัยหอการค้าไทย มีความประสงค์ประกวดราคาโครงการปรับปรุงอาคาร 5 ชั้น 1 – 9 ของมหาวิทยาลัยหอการค้าไทย โดยมีรายละเอียดดังต่อไปนี้

#### 1. ข้อกำหนดลักษณะเฉพาะของผู้เสนอราคา มีคุณสมบัติ ดังนี้

- 1.1 เป็นผู้ที่มีอาชีพประกอบการทางด้านธุรกิจที่เกี่ยวข้องกับการเสนอราคานี้โดยตรง
- 1.2 ต้องเป็นนิติบุคคลที่จดทะเบียนถูกต้องในประเทศไทยและมีวัตถุประสงค์เพื่อประกอบกิจการงานประกวดราคาจ้างนี้และมีผลงานประเภทเดียวกันกับงานที่ประกวดราคาในแต่ละสัญญาที่มีมูลค่าไม่น้อยกว่า 6,950,000 บาท (หกล้านเก้าแสนห้าหมื่นบาทถ้วน)/สัญญา โดยผลงานดังกล่าวได้แล้วเสร็จสมบูรณ์ตามสัญญาจ้างและผู้ว่าจ้างได้รับมอบงานไว้เรียบร้อยแล้วโดยแนบสำเนาหนังสือรับรองผลงาน
- 1.3 ต้องเป็นนิติบุคคลที่จดทะเบียนในประเทศไทย จดทะเบียนมาซึ่งชำระเต็มมูลค่าแล้วไม่น้อยกว่า 1 ปี และมีทุนจดทะเบียนไม่ต่ำกว่า 1,000,000 บาท (หนึ่งล้านบาทถ้วน)
- 1.4 ไม่เป็นผู้มีชื่ออยู่ในบัญชีผู้ละทิ้งงานของหน่วยงานราชการ รัฐวิสาหกิจ
- 1.5 ไม่เคยมีพฤติกรรมในแนวทางที่ไม่ปฏิบัติตามสัญญาที่ทำให้มหาวิทยาลัยฯ เกิดความเสียหาย
- 1.6 ไม่เป็นผู้ได้รับเอกสิทธิ์หรือความคุ้มกันซึ่งอาจปฏิเสธไม่ยอมขึ้นศาลไทย
- 1.7 ไม่เป็นผู้มีผลประโยชน์ร่วมกับผู้เสนอราคารายอื่นที่เข้ามายื่นซองเสนอราคาให้แก่มหาวิทยาลัยฯ หรือไม่เป็นผู้กระทำการอันเป็นการขัดขวางการแข่งขันราคาอย่างเป็นธรรมในการเสนอราคาครั้งนี้
- 1.8 ผู้มีสิทธิ์เสนอราคาจะต้องเป็นผู้ที่ได้รับรายละเอียดเอกสารประกอบการเสนอราคาและเข้ารับฟังการชี้แจงสถานที่ของผู้ว่าจ้างและกรอกแบบฟอร์มครบถ้วนมิฉะนั้นจะมิได้รับการพิจารณา

#### 2. หลักฐานการเสนอราคา

2.1 ผู้เสนอราคาต้องนำสำเนาหลักฐานต่อไปนี้ที่เป็นปัจจุบัน ให้ผู้มีอำนาจลงนามรับรองความถูกต้อง และประทับตราบริษัท/ห้างให้เรียบร้อย โดยแยกไว้ต่างหากจากซองเสนอราคา คือ

- (1) สำเนาทะเบียนการค้าหรือใบภาษีมูลค่าเพิ่มที่กรมสรรพากรออกให้
- (2) สำเนาหนังสือรับรองบริษัทที่ออกโดยสำนักงานทะเบียนหุ้นส่วนบริษัท พร้อมวัตถุประสงค์ซึ่งสำนักงานทะเบียนหุ้นส่วนบริษัทออกให้จนถึงวันยื่นซองเสนอราคาไม่เกิน 3 เดือน
- (3) กรณีมอบอำนาจให้บุคคลซึ่งมิใช่กรรมการหรือหุ้นส่วนผู้มีอำนาจเต็ม เพื่อผูกพันในนามนิติบุคคลต้องมอบอำนาจเป็นหนังสือให้บุคคลนั้นเป็นผู้แทนที่มีอำนาจเต็มโดยชอบด้วยกฎหมาย ในกรณีมอบอำนาจให้ทำการแทนบริษัท/ห้าง ให้ปิดอากรแสตมป์ตามประมวล รัชฎากร พร้อมสำเนาบัตรประจำตัวประชาชนของผู้มอบอำนาจและผู้รับมอบอำนาจ

- (4) กรณีผู้เสนอราคาเป็นตัวแทนจำหน่ายในประเทศไทยที่ถูกต้องตามกฎหมายโดยมีหนังสือรับรองการแต่งตั้งจากบริษัทผู้ผลิตหรือแทนบริษัทผู้ผลิตหรือตัวแทนผู้จัดจำหน่าย โดยหนังสือนั้นต้องมีอายุไม่เกิน 90 วัน นับจากวันที่ออกจนถึงวันยื่นซองเสนอราคา

2.2 ผู้เสนอราคาต้องแนบแคตตาล็อก แบบ และรายละเอียดพร้อมใบเสนอราคา (ถ้ามี)

### 3. การเสนอราคา

3.1 ผู้เสนอราคาต้องเสนอราคาเป็นเงินบาท และเสนอราคาเพียงราคาเดียว โดยเสนอราคารวมและหรือราคาต่อหน่วย และหรือต่อรายการ ทั้งนี้ราคารวมที่เสนอจะต้องตรงกันทั้งตัวเลขและตัวหนังสือถ้าตัวเลขและตัวหนังสือไม่ตรงกัน ให้ถือตัวหนังสือเป็นสำคัญ โดยคิดราคารวมทั้งสิ้น ซึ่งรวมภาษีมูลค่าเพิ่ม และภาษีอากรอื่น ค่าขนส่ง ค่าจดทะเบียนและค่าใช้จ่ายอื่น ๆ ทั้งปวงจนกระทั่งส่งมอบพัสดุให้ ณ มหาวิทยาลัยฯ ราคาที่เสนอจะต้องเสนอกำหนดยื่นราคาไม่น้อยกว่า 60 วัน นับแต่วันเปิดซองใบเสนอราคา โดยภายในกำหนดยื่นราคาผู้เสนอราคาต้องรับผิดชอบราคาที่ตนได้เสนอไว้ และจะถอนการเสนอราคามีได้

3.2 ผู้เสนอราคาจะต้องเสนอกำหนดเวลาส่งมอบพัสดุ/งานจ้าง ไม่เกิน 30 วัน นับถัดจากวันลงนามในสัญญา (หรือตามที่มหาวิทยาลัยกำหนด)

3.3 ก่อนยื่นซองเสนอราคา ผู้เสนอราคาควรตรวจรายละเอียดคุณลักษณะเฉพาะฯลฯ ให้ถี่ถ้วน และเข้าใจเอกสารการเสนอราคาทั้งหมดเสียก่อนที่จะตกลงยื่นซองเสนอราคาตามเงื่อนไขในเอกสาร

3.4 ผู้เสนอราคาจะต้องยื่นซองเสนอราคา โดยแยกเป็น 3 ซอง ดังนี้

- (1) ซองเอกสารหลักฐานการจดทะเบียนบริษัท/ห้าง สำเนา 1 ชุด โดยระบุหน้าซองว่า

**“เอกสารหลักฐานการจดทะเบียนบริษัท/ห้าง”**

- (2) ซองข้อเสนอด้านคุณลักษณะเฉพาะ และรายละเอียดของรายการที่เสนอ ต้นฉบับ 1 ชุดพร้อมสำเนา 5 ชุด โดยระบุหน้าซองว่า **“เอกสารด้านคุณลักษณะ (เอกสารแนบส่วนที่ 1)”**

- (3) ซองข้อเสนอด้านราคา ประกอบด้วย แบบฟอร์มใบเสนอราคา ต้นฉบับ 1 ชุดพร้อมสำเนา 5 ชุด โดยระบุหน้าซองว่า **“เอกสารด้านราคา (เอกสารแนบส่วนที่ 2)”**

3.5 หลักประกันของ

ผู้เสนอราคาต้องวางหลักประกันซองพร้อมกับการยื่นซองประกวดราคาเป็นจำนวน 695,000.00 บาท (หกแสนเก้าหมื่นห้าพันบาทถ้วน) ของวงเงินตามสัญญาโดยใช้หลักประกันอย่างใดอย่างหนึ่งดังต่อไปนี้

- (1) เงินสด หรือ
- (2) แคชเชียร์เช็ค หรือ
- (3) หนังสือค้ำประกันของธนาคารพาณิชย์ภายในประเทศ

หลักประกันของตามที่ระบุในข้อนี้ มหาวิทยาลัยหอการค้าไทยจะคืนให้ผู้เสนอราคาภายใน 15 วันทำการ นับแต่วันที่คณะกรรมการเปิดซองและพิจารณาผล เว้นแต่ ผู้เสนอการรายที่ได้รับคัดเลือกไว้ จะคืนให้ต่อเมื่อได้ทำสัญญา หรือข้อตกลง หรือเมื่อผู้เสนอราคาได้พ้นจากข้อผูกพันแล้ว

ผู้เสนอราคาจะต้องปิดผนึกซองทั้ง 3 ซองให้เรียบร้อยพร้อมประทับตรา พร้อมลงลายมือชื่อกำกับไว้ที่รอยผนึกซองและจำหน่ายซองถึง “ประธานคณะกรรมการเปิดซองและพิจารณาผลการประกวดราคา” โดยยื่นต่อคณะกรรมการรับซองประกวดราคา ในวันจันทร์ที่ 27 กุมภาพันธ์ 2566 ตั้งแต่เวลา 9.00 ถึงเวลา 12.00 น. ณ ที่ทำการกองพัสดุและจัดการทรัพย์สิน อาคาร 14 ชั้น 2 และคณะกรรมการฯ จะเปิดซองพิจารณาในวันจันทร์ที่ 27 กุมภาพันธ์ 2566 ตั้งแต่เวลา 13.30 น. เป็นต้นไป ณ ห้องประชุม กองอาคารและสิ่งแวดล้อม อาคาร 15 ชั้น 1

เมื่อพ้นกำหนดเวลาการยื่นซองเสนอราคาแล้ว คณะกรรมการรับซองประกวดราคา จะไม่รับซองเสนอราคาโดยเด็ดขาด คณะกรรมการเปิดซองและพิจารณาผลการประกวดราคา จะดำเนินการตรวจสอบคุณสมบัติของผู้เสนอราคา และแจ้งสิทธิการยื่นเสนอราคาก่อนการเปิดซองข้อเสนอด้านราคา

#### 4. หลักเกณฑ์และสิทธิในการพิจารณา

4.1 ผู้เสนอราคารายใดมีคุณสมบัติไม่ถูกต้องตามที่มหาวิทยาลัยกำหนด คณะกรรมการฯ จะไม่รับพิจารณาราคาของผู้เสนอราคารายนั้น เว้นแต่ เป็นข้อผิดพลาดเพียงเล็กน้อย หรือผิดแผกไปจากเงื่อนไขของเอกสารเสนอราคาในส่วนที่มีสาระสำคัญ ทั้งนี้เฉพาะกรณีที่พิจารณาแล้วเห็นว่าจะประโยชน์ต่อมหาวิทยาลัยหอการค้าไทย เท่านั้น

4.2 มหาวิทยาลัยหอการค้าไทยสงวนสิทธิ์ไม่พิจารณาราคาของผู้เสนอราคาโดยไม่มี การผ่อนผันในกรณี ดังต่อไปนี้

- (1) ไม่กรอกชื่อนิติบุคคล หรือลงลายมือชื่อผู้เสนอราคาอย่างหนึ่งอย่างใดหรือทั้งหมดในใบเสนอราคา
- (2) เสนอรายละเอียดแตกต่างไปจากเงื่อนไขที่กำหนดในเอกสารเสนอราคาที่เป็นสาระสำคัญ หรือมีผลทำให้เกิดความได้เปรียบเสียเปรียบแก่ผู้เสนอราคารายอื่น
- (3) ราคาที่เสนอมีการขาด ลบ ตก เต็ม แก้ไข เปลี่ยนแปลงโดยผู้เสนอราคามีได้ลงลายมือชื่อพร้อมประทับตรา (ถ้ามี) กำกับไว้

4.3 ในการตัดสินใจประกวดราคาหรือในการทำสัญญา คณะกรรมการฯ พิจารณาผลการประกวดราคาหรือมหาวิทยาลัยหอการค้าไทยมีสิทธิให้ผู้เสนอราคาชี้แจงข้อเท็จจริง สภาพ ฐานะ หรือข้อเท็จจริงอื่นใดที่เกี่ยวข้องกับผู้เสนอราคาได้ มหาวิทยาลัยหอการค้าไทยมีสิทธิที่จะไม่รับราคา หรือไม่ทำสัญญา หากหลักฐานดังกล่าวไม่มีความเหมาะสมหรือไม่ถูกต้อง

4.4 มหาวิทยาลัยหอการค้าไทยทรงไว้ซึ่งสิทธิที่จะไม่รับราคาต่ำสุด หรือราคาหนึ่งราคาใด หรือราคาที่ยื่นทั้งหมดก็ได้ และอาจพิจารณาเลือกซื้อในจำนวน หรือขนาดหรือเฉพาะรายการหนึ่ง รายการใด หรืออาจยกเลิกการเสนอราคา โดยไม่พิจารณาจัดซื้อเลยก็ได้แต่จะพิจารณา ทั้งนี้เพื่อประโยชน์ของมหาวิทยาลัยหอการค้าไทยเป็นสำคัญและให้ถือว่าการตัดสินใจของมหาวิทยาลัยหอการค้าไทยเป็นเด็ดขาด ผู้เสนอราคาจะเรียกร้องค่าเสียหายใดๆ มิได้ รวมทั้งมหาวิทยาลัยหอการค้าไทยจะพิจารณายกเลิกเสนอราคา และลงโทษผู้เสนอราคาเสมือนเป็นผู้ทำงาน หากมีเหตุเชื่อได้ว่าการเสนอราคากระทำไปโดยไม่สุจริต หรือมีการสมยอมกันในการเสนอราคาในกรณีที่ผู้เสนอราคาต่ำสุด เสนอราคาต่ำจนคาดหมายได้ว่าไม่อาจดำเนินงานตามสัญญาได้ คณะกรรมการฯ พิจารณาผลการประกวดราคา หรือ มหาวิทยาลัยหอการค้าไทยจะให้ผู้เสนอราคารายนั้นชี้แจง และแสดงหลักฐานที่ทำให้เชื่อได้ว่า ผู้เสนอราคาสามารถดำเนินงานตามประกวดราคาให้เสร็จสมบูรณ์ หากคำชี้แจงไม่เป็นที่รับฟังได้ มหาวิทยาลัยหอการค้าไทยมีสิทธิที่จะไม่รับราคาของผู้เสนอราคารายนั้น

## 5. การทำสัญญา

ผู้ได้รับการคัดเลือกจะต้องทำสัญญาเป็นหนังสือกับมหาวิทยาลัยหอการค้าไทยภายใน 7 วัน หลังจากได้รับแจ้งจากมหาวิทยาลัยฯ และจะต้องวางหลักประกันสัญญาเป็นจำนวนเงินเท่ากับร้อยละ 5 ของราคาสุทธิซึ่งรวมภาษีมูลค่าเพิ่มแล้ว โดยใช้หลักประกันอย่างหนึ่งอย่างใดดังต่อไปนี้

- (1) เงินสด หรือ
- (2) แคนเชียร์เช็ค หรือ
- (3) หนังสือค้ำประกันของธนาคารพาณิชย์ภายในประเทศ

หากผู้ได้รับคัดเลือกไม่ดำเนินการทำสัญญาเป็นหนังสือกับมหาวิทยาลัยฯ ตามเวลาที่กำหนด มหาวิทยาลัยฯ ขอสงวนสิทธิ์ที่จะถือว่าผู้ที่ไม่ไปทำสัญญากับทางมหาวิทยาลัยฯ เป็นผู้ทิ้งงาน และขอสงวนสิทธิ์ในการพิจารณาคัดเลือกผู้เสนอราคารายอื่นแทน

## 6. การชำระเงิน

การชำระเงินค่าจ้างจะชำระเมื่อผู้ชนะการประกวดราคาได้ส่งมอบพัสดุฯ/งานจ้างตามสัญญาและผ่านการตรวจรับเรียบร้อยแล้ว ภายใน 30 วัน โดยแบ่งเป็นงวดๆ หรือตามข้อกำหนดของคณะกรรมการ

## 7. ข้อกำหนดลักษณะเฉพาะพัสดุหรืออุปกรณ์/การจ้าง (ตามเอกสารแนบส่วนที่ 1)

ผู้ใดมีความสนใจและประสงค์จะยื่นซองประกวดราคางานดังกล่าว โปรดติดต่อขอรับรายละเอียดการยื่นซองประกวดราคาได้ที่ คุณณัทเดชชาธร สุทธิวาริพงษ์ ผู้ช่วยผู้จัดการโครงการก่อสร้างและปรับปรุงฯ ในเวลาทำการ โทรศัพท์ 02-697-6056 หมายเลขโทรสาร 02-697-6559 หรือ Web : [www.utcc.ac.th](http://www.utcc.ac.th) (เลือกประกาศจัดซื้อ)

จึงประกาศให้ทราบโดยทั่วกัน

ประกาศ ณ วันที่ 10 กุมภาพันธ์ พ.ศ. 2566

พ.ธรรมา ปัทมานนท์

(ดร.พินิตรา ปัทมานนท์)

ประธานคณะกรรมการเปิดซองและพิจารณาผลการประกวดราคาฯ  
ตามคำสั่งมหาวิทยาลัยหอการค้าไทยที่ 323/2565

ขอบเขตคุณลักษณะเฉพาะ  
งานปรับปรุงอาคาร 5 ชั้น 1 – 9

มหาวิทยาลัยหอการค้าไทย

ปิรชพร ชินนิน

## รายละเอียดคุณลักษณะเฉพาะของงานปรับปรุงอาคาร 5 ชั้น 1 - 9

โดยมีรายละเอียดดังนี้

### 1. ความเป็นมา

ด้วยปัจจุบันห้องเรียนอาคาร 5 มีสภาพทรุดโทรม มีน้ำรั่วซึม สีผนังแตกร้าวไม่สวยงาม มหาวิทยาลัยหอการค้าไทย จึงมีความประสงค์จะปรับปรุงพื้นที่อาคาร 5 ชั้น 1 - 9 เพื่อรองรับต่อการเรียนการสอนของนักศึกษาระดับปริญญาโท

### 2. วัตถุประสงค์ เพื่อภาพลักษณ์ที่ดีของมหาวิทยาลัยหอการค้าไทย

### 3. คุณสมบัติของผู้เสนอราคา

(3.1) ต้องเป็นผู้มีอาชีพขาย หรือ รับจ้าง เกี่ยวกับงานนั้นๆ

(3.2) ต้องไม่เป็นผู้ที่ถูกระบุชื่อไว้ในบัญชีรายชื่อผู้ทำงานและได้แจ้งเวียนชื่อแล้ว หรือไม่เป็นผู้ได้รับผลของการสั่งให้นิติบุคคลหรือบุคคลอื่นเป็นผู้ทำงาน

(3.3) ต้องไม่เป็นผู้มีผลประโยชน์ร่วมกันกับผู้เสนอราคารายอื่น ณ วันประกาศ

(3.4) ไม่เป็นผู้ได้รับเอกสิทธิ์หรือความคุ้มกัน ซึ่งอาจปฏิเสธไม่ยอมขึ้นศาลไทย เว้นแต่ รัฐบาลของผู้เสนอราคาได้มีคำสั่งให้สละสิทธิ์และความคุ้มกันเช่นนั้น

4. รายการละเอียด หรือคุณลักษณะเฉพาะ/ขอบเขตงานออกแบบและปรับปรุงอาคาร 5 โดยมีรายละเอียดดังนี้

(4.1) หน้าโถงลิฟต์และบันไดชั้น 2 - 9 ออกแบบและปรับปรุง ผนังตกแต่งหน้าลิฟต์ โถงลิฟต์ และทาสีช่องบันได

#### (4.2) อาคาร 5 ชั้น 1 งานปรับปรุงบันไดหลัก

- แกะบอร์ดออก , รื้อประตูม้วนออก กั้นห้องผนังเบาได้บันไดพร้อมประตู
- ทาสีผนัง , ทาสีใต้ห้องบันไดและทาสีราวบันได
- งานปูกระเบื้องยางจากชั้น 1 (ต่อเนื่องจากพื้นกระเบื้องยางเดิม) ถึงชั้น 2

#### (4.3) อาคาร 5 ชั้น 2

##### งานออกแบบและปรับปรุงห้อง Slope

- งานติดตั้งเก้าอี้ชมภาพยนตร์ 296 ตัว (รุ่นเดียวกับที่ติดตั้งอาคาร 9 ชั้น 7)
- งานพื้นปูกระเบื้องยางลายไม้ หนา 3 มม.
- งานผนังกรุแผ่นซับเสียง SCG รุ่น Zandera พื้นที่ไม่น้อยกว่า 100 ตร.ม. ผนังที่เหลือทาสีใหม่ , ประตูทาสีใหม่
- เปลี่ยนผ้าม่านภายในห้องใหม่ทั้งหมด
- ติดตั้งปลั๊ก USB2 รู และปลั๊กไฟฟ้า 1 รู จำนวน 100 ชุด (เก้าอี้ 3 ตัว/ 1 ชุด)
- พื้นเวที ไม่ต้องปรับปรุง

**งานปรับปรุงหน้าโถงลิฟท์ (ออกแบบพร้อมก่อสร้าง)**

- ตกแต่งผนังลิฟท์ด้วยลามิเนต (รีอกระเบื้องผนังออก)
- ฝ้าฉาบเรียบมี Step + ติดตั้งไฟฟ้าแสงสว่าง
- งานพื้น ไม่ต้องปรับปรุง

**งานปรับปรุงบันไดหลัก**

- แกะบอร์ดออก , ทาสีผนัง , ทาสีราวบันไดและทาสีใต้ท้องบันได

**(4.4) อาคาร 5 ชั้น 3 – 4****งานปรับปรุงห้องเรียน**

- งานรีอพรมออกแล้วปูพื้นกระเบื้องยางลายไม้ หนา 3 มม.
- งานผนังและฝ้า ซ่อมจุดชำรุด ทาสีใหม่ ประตุทาสีใหม่
- โตะ - กระดาน ส่วนที่เป็นไม้ ไม่ต้องปรับปรุง
- งานหุ้มหนังเก้าอี้ใหม่ ชั้น 3 จำนวน 240 ตัว (รูปแบบและวัสดุตามเก้าอี้ตัวอย่าง โดยมหาวิทยาลัยฯ จะเลือกรูปแบบสีให้ภายหลัง)
- งานหุ้มหนังเก้าอี้ใหม่ ชั้น 4 จำนวน 240 ตัว (รูปแบบและวัสดุตามเก้าอี้ตัวอย่าง โดยมหาวิทยาลัยฯ จะเลือกรูปแบบสีให้ภายหลัง)
- ไฟฟ้าแสงสว่าง , ฝ้าม่าน ไม่ต้องปรับปรุง

**งานปรับปรุงโถงทางเดิน**

- งานรีอพื้นเดิมออกแล้วปูพื้นกระเบื้องยางลายไม้ หนา 3 มม.
- งานผนังและฝ้า ซ่อมจุดชำรุด ทาสีใหม่ทั้งหมด
- รีอและยิงซิลิโคนหน้าต่างช่องแสงทางเดินใหม่ (ทั้งหมด)
- ติดตั้งดวงโคม Phillips โคมดาวน้ไลท์ LED แบบฝังฝ้าหน้ากลม 8 นิ้ว 24 W รุ่นเมสัน 59471 หรือเทียบเท่าจำนวนไม่น้อยกว่าของเดิม
- ไฟฟ้าแสงสว่าง ไม่ต้องปรับปรุง

**งานปรับปรุงหน้าโถงลิฟท์ (ออกแบบพร้อมก่อสร้าง)**

- ตกแต่งผนังลิฟท์ด้วยลามิเนต (รีอกระเบื้องผนังออก)
- ฝ้าเดิมทาสีใหม่ , เปลี่ยนดวงโคม
- งานพื้น ไม่ต้องปรับปรุง

**งานปรับปรุงบันไดหลัก**

- แกะบอร์ดออก , ทาสีผนัง , ทาสีราวบันไดและทาสีใต้ท้องบันได

**(4.5) อาคาร 5 ชั้น 5****งานปรับปรุงห้องเรียน**

- งานรีอพรมออกแล้วปูพื้นกระเบื้องยางลายไม้ หนา 3 มม.
- งานผนังและฝ้า ซ่อมจุดชำรุด ทาสีใหม่ ประตุทาสีใหม่

- โตะ - แก้ว กระจก Built in ส่วนที่เป็นไม้ใช้ของเดิม ไม่ต้องปรับปรุง
- ไฟฟ้าแสงสว่าง , ฝ้าบาน ไม่ต้องปรับปรุง

#### งานปรับปรุงโถงทางเดิน

- งานรื้อพื้นเดิมออกแล้วปูพื้นกระเบื้องยางลายไม้ หนา 3 มม.
- งานผนังและฝ้า ซ่อมจุดชำรุด ทาสีใหม่ทั้งหมด
- รื้อและยิงซิลิโคนหน้าต่างช่องแสงทางเดินใหม่ (ทั้งหมด)
- ติดตั้งดวงโคม Phillips โคมดาวน้ไลท์ LED แบบฝังฝ้าหน้ากลม 8 นิ้ว 24 W รุ่นเมสัน 59471 หรือเทียบเท่าจำนวนไม่น้อยกว่าของเดิม
- ไฟฟ้าแสงสว่าง ไม่ต้องปรับปรุง

#### งานปรับปรุงหน้าโถงลิฟท์ (ออกแบบพร้อมก่อสร้าง)

- ตกแต่งผนังลิฟท์ด้วยลามิเนต (รื้อกระเบื้องผนังออก)
- ฝ้าเดิมทาสีใหม่ , เปลี่ยนดวงโคม
- งานพื้น ไม่ต้องปรับปรุง

#### งานปรับปรุงบันไดหลัก

- แกะบอร์ดออก , ทาสีผนัง , ทาสีราวบันไดและทาสีใต้ท้องบันได

#### งานติดตั้งเครื่องปรับอากาศ ขนาด 9000 BTU (แบบ Inverter) ของ ไดกิน คอยน์ร้อน

ตั้งในห้องเก็บของเป่าลมออกด้านนอก หรือตั้งที่ระเปียงทางเดิน

### (4.6) อาคาร 5 ชั้น 6

#### งานปรับปรุงห้องเรียน

- งานรื้อพรมออกแล้วปูพื้นกระเบื้องยางลายไม้ หนา 3 มม.
- งานผนังและฝ้า ซ่อมจุดชำรุด ทาสีใหม่ ประตูลิฟท์ใหม่
- โตะ - แก้ว กระจก Built in ส่วนที่เป็นไม้ให้ใช้ของเดิม ไม่ต้องปรับปรุง
- ไฟฟ้าแสงสว่าง , ฝ้าบาน ไม่ต้องปรับปรุง

#### งานปรับปรุงโถงทางเดิน

- งานรื้อพื้นเดิมออกแล้วปูพื้นกระเบื้องยางลายไม้ หนา 3 มม.
- งานผนังและฝ้า ซ่อมจุดชำรุด ทาสีใหม่ทั้งหมด
- รื้อและยิงซิลิโคนหน้าต่างช่องแสงทางเดินใหม่ (ทั้งหมด)
- ติดตั้งดวงโคม Phillips โคมดาวน้ไลท์ LED แบบฝังฝ้าหน้ากลม 8 นิ้ว 24 W รุ่นเมสัน 59471 หรือเทียบเท่าจำนวนไม่น้อยกว่าของเดิม
- ไฟฟ้าแสงสว่าง ไม่ต้องปรับปรุง

#### งานปรับปรุงหน้าโถงลิฟท์ (ออกแบบพร้อมก่อสร้าง)

- ตกแต่งผนังลิฟท์ด้วยลามิเนต (รื้อกระเบื้องผนังออก)
- ฝ้าเดิมทาสีใหม่ , เปลี่ยนดวงโคม
- งานพื้น ไม่ต้องปรับปรุง



## งานปรับปรุงบันไดหลัก

- แกะบอร์ดออก , ทาสีผนัง , ทาสีราวบันไดและทาสีใต้ห้องบันได

**(4.7) อาคาร 5 ชั้น 7**

## งานปรับปรุงห้องเรียน

- งานรื้อพื้นเดิมออกแล้วปูพื้นกระเบื้องยางลายไม้ หนา 3 มม.
- งานผนังและฝ้า ซ่อมจุดชำรุด ทาสีใหม่ ประตูลูกไม้ใหม่
- ผ้าม่านเปลี่ยนใหม่เป็นแบบม่านม้วน (Spec เหมือนม่านชั้น 6)
- โตะ - เก้าอี้ กระจกบานBuilt in ส่วนที่เป็นไม้ให้ใช้ของเดิม ไม่ต้องปรับปรุง
- ไฟฟ้าแสงสว่าง ไม่ต้องปรับปรุง

## งานปรับปรุงโถงทางเดิน

- ทาสีเฉพาะประตู + วงกบ (สีน้ำมัน)
- เขียนตัวหนังสือบอกเลขห้อง (เฉพาะตำแหน่งประตูหน้าห้อง) และรื้อป้ายเก่าออก

## งานปรับปรุงหน้าโถงลิฟท์ (ออกแบบพร้อมก่อสร้าง)

- ตกแต่งผนังลิฟท์ด้วยลามิเนต (รื้อกระเบื้องผนังออก)
- ฝ้าฉาบเรียบมี Step + ติดตั้งไฟฟ้าแสงสว่าง
- งานพื้น ไม่ต้องปรับปรุง

## งานปรับปรุงบันไดหลัก

- แกะบอร์ดออก , ทาสีผนัง , ทาสีราวบันไดและทาสีใต้ห้องบันได

**(4.8) อาคาร 5 ชั้น 8**

## งานปรับปรุงห้องเรียน

- งานรื้อพื้นเดิมออกแล้วปูพื้นกระเบื้องยางลายไม้ หนา 3 มม.
- ผ้าม่านเปลี่ยนใหม่เป็นแบบม่านม้วน (Spec เหมือนม่านชั้น 6)
- โตะพับเทรนนิง จำนวน 104 ตัว
- เก้าอี้สำนักงาน จำนวน 200 ตัว
- ตู้เก็บอุปกรณ์เครื่องเสียง จำนวน 8 ตู้ , เดินสาย HDMI 1 เส้น/ห้อง จากโปรเจคเตอร์ มาที่ตู้เก็บอุปกรณ์ (Cable HDMI ยี่ห้อ UGREEN)
- รื้อกระจกบานหน้าห้องเดิมออกเปลี่ยนเป็นกระจกกระจกกาสโค้ด ขนาด 1.20\*8 ม. (หรือยาวเต็มผนังด้านกระจกบานปัจจุบัน) ติดบนโครงไม้อัดตามมาตรฐาน
- รื้อพื้น Step ไม้หน้าห้องออก และขนทิ้ง
- ไฟฟ้าแสงสว่าง ไม่ต้องปรับปรุง
- งานทาสีผนัง + ทาสีฝ้า ไม่ต้องดำเนินการ

**งานปรับปรุงโถงทางเดิน**

- ทาสีเฉพาะประตู + วงกบ (สีน้ำมัน)
- เขียนตัวหนังสือบอกเลขห้อง (เฉพาะตำแหน่งประตูหน้าห้อง) และรื้อป้ายเก่าออก

**งานปรับปรุงหน้าโถงลิฟท์ (ออกแบบพร้อมก่อสร้าง)**

- ตกแต่งผนังลิฟท์ด้วยลามิเนต (รื้อกระเบื้องผนังออก)
- ฝ้าฉาบเรียบมี Step + ติดตั้งไฟฟ้าแสงสว่าง
- งานพื้น ไม่ต้องปรับปรุง

**งานปรับปรุงบันไดหลัก**

- แกะบอร์ดออก , ทาสีผนัง , ทาสีราวบันไดและทาสีใต้ห้องบันได

**(4.9) อาคาร 5 ชั้น 9****งานปรับปรุงห้องเรียน**

- ทาสีเฉพาะผนังในห้องเรียน ห้อง5901 , 5902 และ5903

**งานปรับปรุงโถงทางเดิน**

- ทาสีเฉพาะประตู + วงกบ (สีน้ำมัน)
- เขียนตัวหนังสือบอกเลขห้อง (เฉพาะตำแหน่งประตูหน้าห้อง) และรื้อป้ายเก่าออก

**งานปรับปรุงหน้าโถงลิฟท์ (ออกแบบพร้อมก่อสร้าง)**

- ตกแต่งผนังลิฟท์ด้วยลามิเนต (รื้อกระเบื้องผนังออก)
- ฝ้าฉาบเรียบมี Step + ติดตั้งไฟฟ้าแสงสว่าง
- งานพื้น ไม่ต้องปรับปรุง

**งานปรับปรุงบันไดหลัก**

- แกะบอร์ดออก , ทาสีผนัง และทาสีใต้ห้องบันได

**5. ระยะเวลาดำเนินการ**

ผู้เสนอราคาจะต้องดำเนินการให้แล้วเสร็จและส่งมอบงานภายในระยะเวลา 180 วันทำการ นับถัดจากวันลงนามในสัญญา หรือมหาวิทยาลัยฯ ส่งมอบพื้นที่ให้ดำเนินการ

**6. การรับประกันความชำรุดบกพร่อง**

ผู้เสนอราคาต้องรับประกันความชำรุดบกพร่องของงาน หากมีเหตุชำรุดบกพร่องหรือเสียหายเกิดขึ้นจากงานจัดซื้อจัดจ้างนี้ ภายในกำหนด 2 ปี นับถัดจากวันที่ได้ส่งมอบและคณะกรรมการตรวจรับแล้ว ต้องรีบทำการแก้ไขให้เป็นที่เรียบร้อยโดยไม่ชักช้า หากผู้เสนอราคาบิดพลิ้วไม่กระทำการดังกล่าวให้แล้วเสร็จภายใน 10 วัน นับแต่วันที่ได้รับแจ้งจากมหาวิทยาลัยฯ และมหาวิทยาลัยฯ สามารถหาผู้รับจ้างรายอื่นมาดำเนินการแทน โดยหักค่าจ้างจากเงินค้ำประกันผลงาน

### 7. เงื่อนไขการชำระเงิน

หลังจากประกาศผลการสอบราคาแล้ว ผู้ที่ได้รับการคัดเลือกต้องยื่นงวดงานพร้อมรายการปริมาณและราคา (B.O.Q.) ที่ปรับแก้ราคาให้เท่ากับราคาที่ต่อรองราคาแล้วให้คณะกรรมการฯ ภายใน 5 วันทำการ

### 8. ค่าปรับ

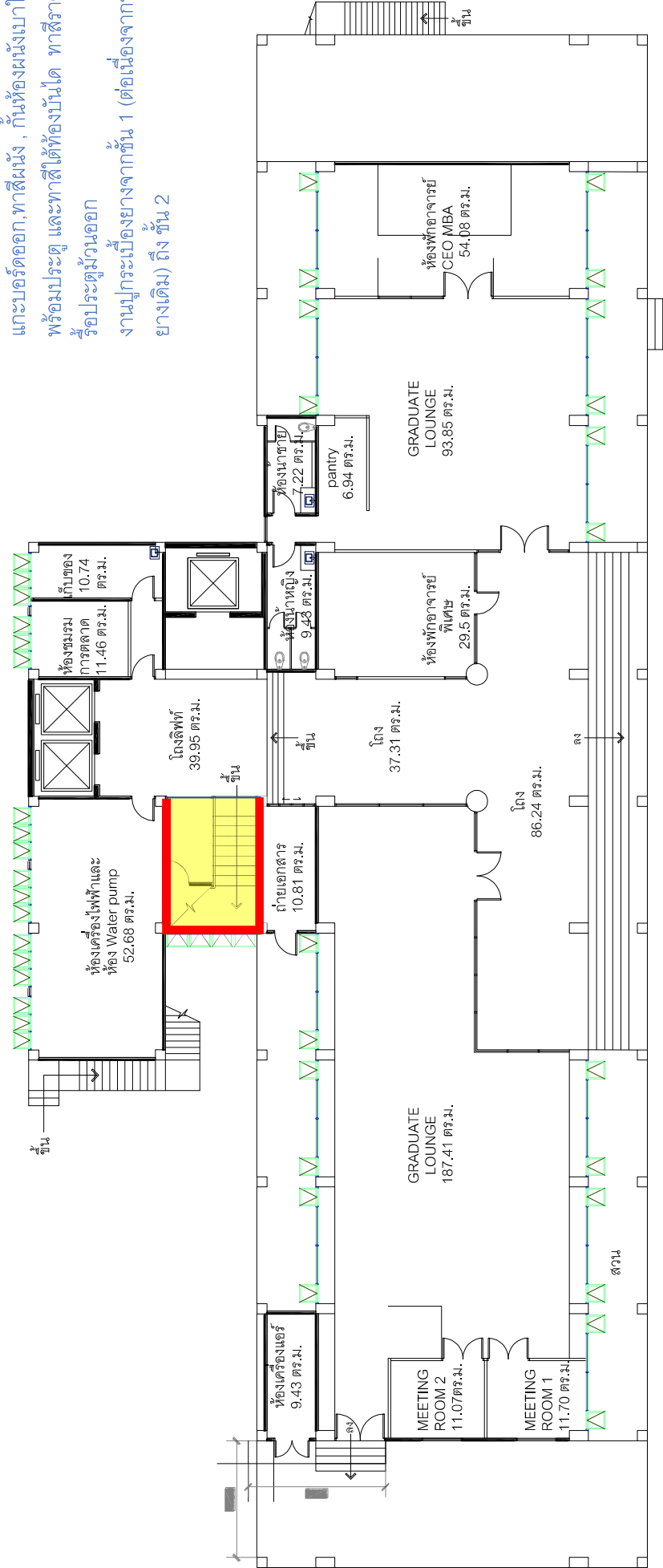
หากผู้ขาย/ผู้รับจ้างไม่สามารถทำงานให้แล้วเสร็จตามเวลาที่กำหนดไว้ในสัญญา ผู้ขาย/ผู้รับจ้างจะต้องชำระค่าปรับให้แก่มหาวิทยาลัยตามที่สัญญากำหนด (เท่ากับร้อยละ 0.1 ของมูลค่าสัญญา ต่อวัน , รวมภาษีมูลค่าเพิ่มไว้แล้ว)

### 9. กำหนดยื่นราคา

กำหนดให้ผู้เสนอราคาจะต้องยื่นราคาที่เสนอไม่น้อยกว่า 60 วัน นับถัดจากวันเสนอราคา

**งานปรับปรุงบันไดเหล็กขึ้นชั้น 2**

แกะบอร์ดติดออก, ทาสีผนัง, กั้นห้องผนังเบาได้บันได  
พร้อมประตู และทาสีใต้ท้องบันได ทาสีราวบันได  
รีดประตูตู้ไม้วนออก  
งานปูกระเบื้องยางจากชั้น 1 (ต่อเนื่องจากพื้นที่ระบอง  
ยางเดิม) ถึง ชั้น 2



ชั้น 2

บริษัท ชิน จำกัด

งานปรับปรุงห้อง Slope (ออกแบบพร้อมก่อสร้าง)

ฝ้าและแสงสว่าง **ไม่ต้องปรับปรุง**

งานติดตั้งเก้าอี้ชมภาพยนตร์ 296 ตัว (รุ่นเดียวกับที่ติดตั้ง ๑.9 ชั้น 7)

งานฟื้นฟูกระเบื้องยางลายไม้ หน้า 3 มม.

งานผนังกระจกแผ่นซับเสียง SCG รุ่น Zandera พื้นที่ไม่น้อยกว่า 100 ตร.ม.

ผนังที่เหลือทาสีใหม่ ประตูทาสีใหม่

เปลี่ยนผ่านน้ำใหม่ด้านข้างและหน้าเวทีใหม่

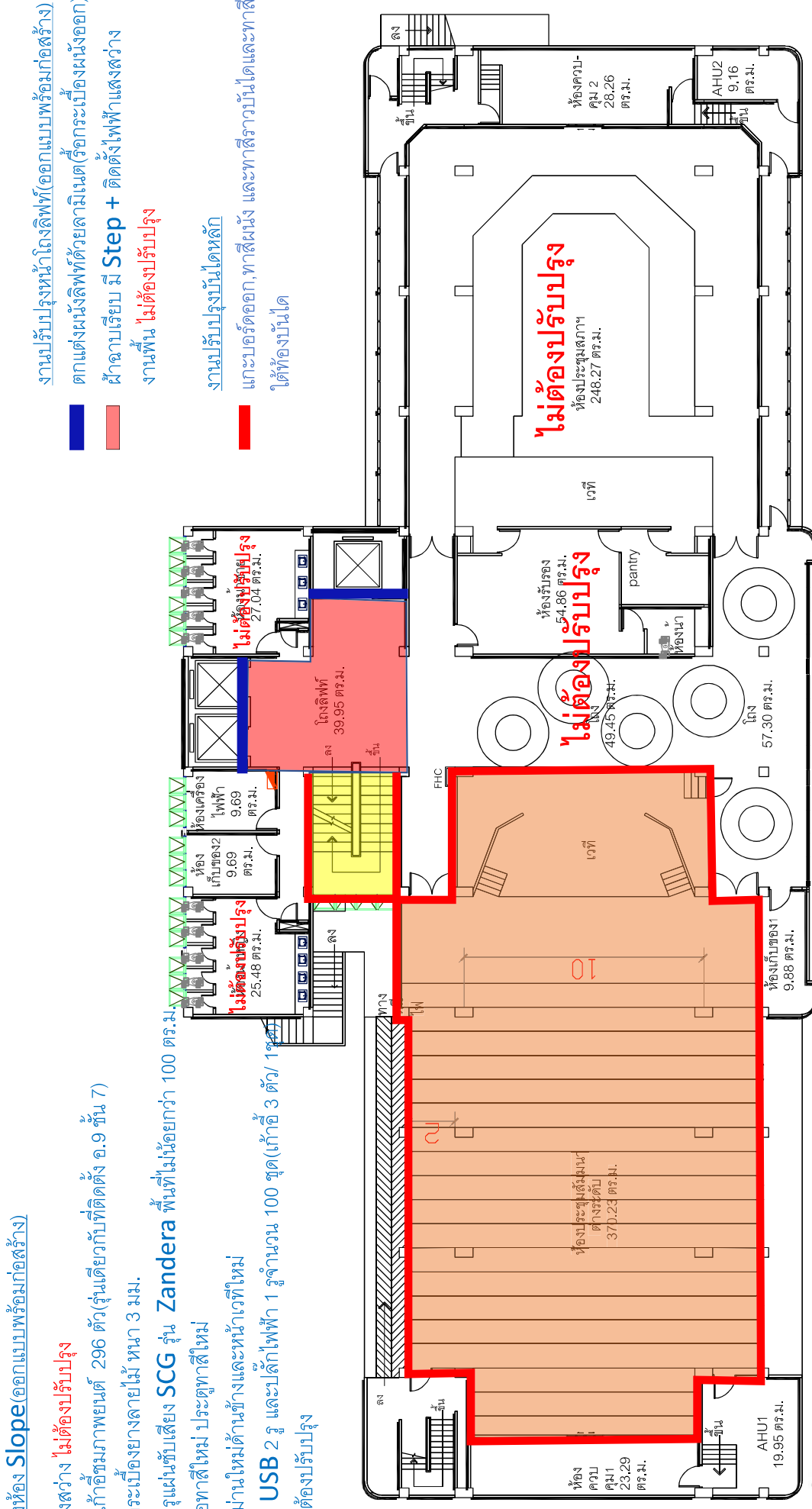
ติดตั้งปลั๊ก USB 2 รู และปลั๊กไฟฟ้า 1 รู จำนวน 100 ชุด (เก้าอี้ 3 ตัว / 1 ชุด)

พื้นที่ **ไม่ต้องปรับปรุง**

งานปรับปรุงหน้าโถงลิฟท์ (ออกแบบพร้อมก่อสร้าง)  
 ตกแต่งผนังลิฟท์ด้วยลามิเนต (เรือกระเบื้องผนังออก)  
 ฝ้าฉาบเรียบ มี Step + ติดตั้งไฟฟ้าแสงสว่าง  
 งานพื้น **ไม่ต้องปรับปรุง**

งานปรับปรุงบันไดเหล็ก

แกะบอร์ดออก, ทาสีผนัง และทาสีราวจับไม้และทาสี  
 ใต้ห้องบันได



ชั้น 2

วิไล งาม

งานปรับปรุงห้องเรียน

- ไฟฟ้าแสงสว่าง **ไม่ต้องปรับปรุง**
- งานรีพอร์ทออกแล้วพื้นที่กระบะเบ้องยงลายไม้ หนา 3 มม.
- งานผนังและฝ้า ช่อมจุดชำรุด ทาสีใหม่
- ฝ้าม่าน **ไม่ต้องปรับปรุง**
- โต๊ะ กระดาน ส่วนที่เป็นไม้ **ไม่ต้องปรับปรุง**

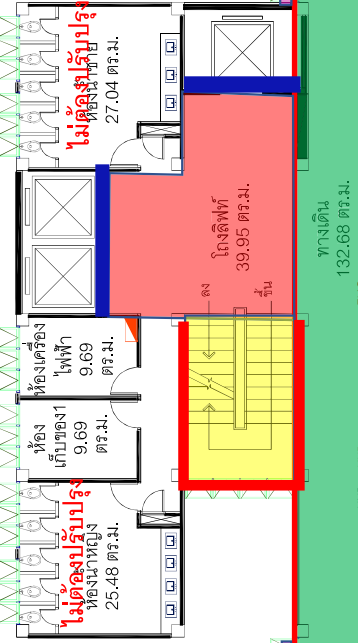
หุ้มหนังเก้าอี้ใหม่ รูปแบบและวัสดุตามเก้าอี้ตัวอย่าง  
(มหาวิทยาลัยจะเลือกรูปแบบสีให้ภายหลัง)

- ชั้น 3 หุ้มเก้าอี้ 240 ตัว
- ชั้น 4 หุ้มเก้าอี้ 240 ตัว

งานปรับปรุงโถงทางเดิน

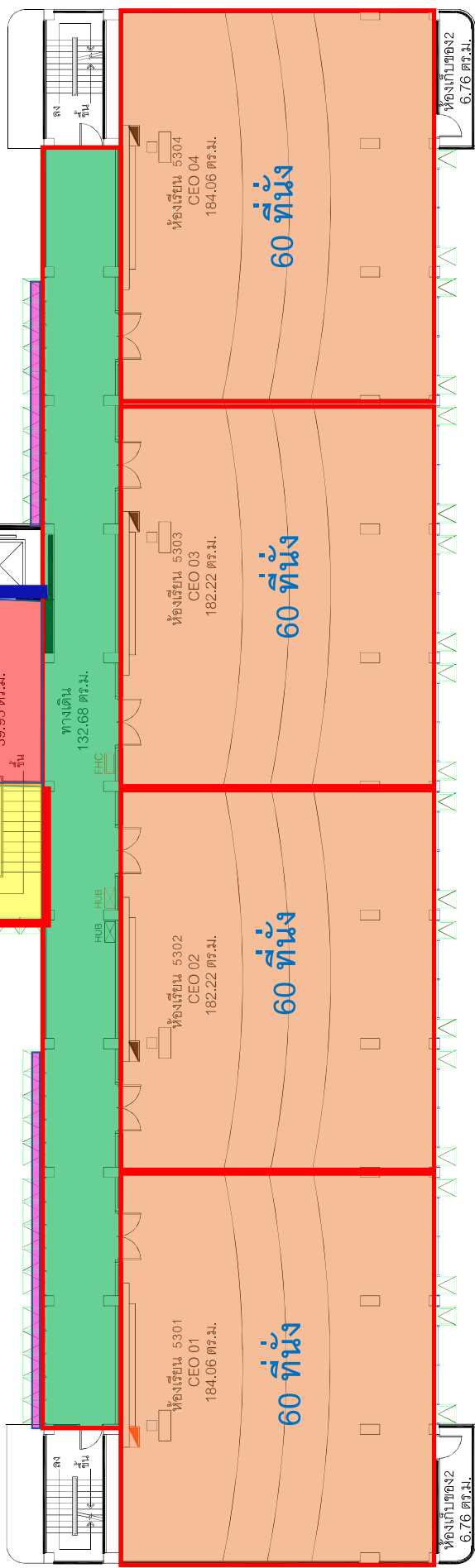
- งานรีพอร์ทเดิมออกแล้วพื้นที่กระบะเบ้องยงลายไม้ หนา 3 มม.
- งานผนังและฝ้า ช่อมจุดชำรุด ทาสีใหม่ทั้งหมด
- ติดตั้งดวงโคม PHILIPS โคมดวงนี้เลด แบบฝังฝ้าหน้ากลม
- 8 นิ้ว 24W รุ่นเมสัน 59471 หรือเทียบเท่า จำนวนไม่น้อยกว่าของเดิม
- งานรีพอร์ทและยิงซีเมนต์หน้าต่างช่องแสงทางเดินใหม่ทั้งหมดเพื่อแก้ไข

นำรั้วเข้าอาคาร



งานปรับปรุงบันไดหลัก

- เกาะบอร์ดออก, ทาสีผนัง และทาสีราวบันไดและทาสี
- ใต้ห้องบันได



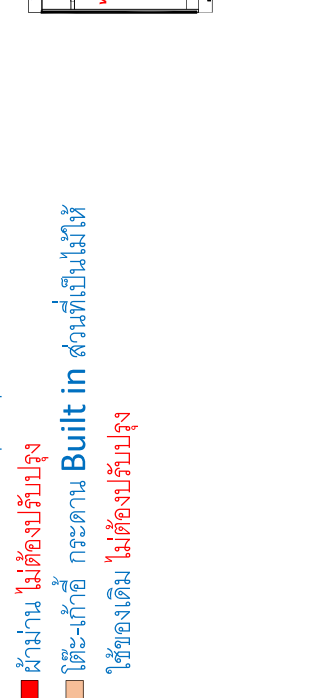
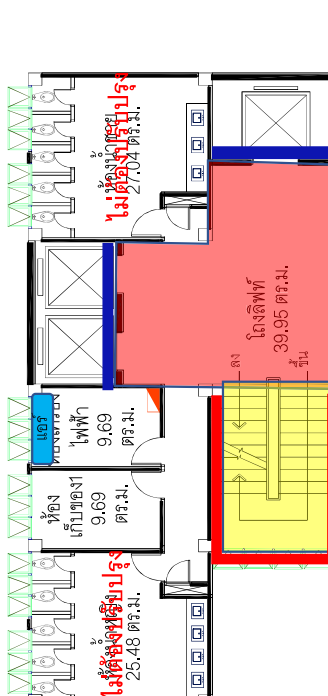
ชั้น 3-4

วิไลวรรณ วัฒนศิริ

- งานปรับปรุงโถงทางเดิน
- งานหรือพื้นเดิมออกแล้วปูพื้นกระเบื้องยางลายไม้หนา 3 มม.
- งานผนังและฝ้า ช่อมจุดชำรุด ทาสีใหม่ทั้งหมด
- ติดตั้งดวงโคม PHILIPS โคมดวง LED แบบฝังฝ้าหน้ากลม 8นิ้ว 24W รุ่นแอสตัน 59471หรือเทียบเท่า จำนวนไม่น้อยกว่าของเดิม
- งานหรือและยิจิติดินหน้าต่างช่องแสงทางเดินใหม่ทั้งหมดเพื่อแก้ไขน้ำรั่วเข้าอาคาร

- งานปรับปรุงห้องเรียน
- ไฟฟ้าแสงสว่าง ไม่ต้องปรับปรุง
- งานหรือพรมออกแล้วปูพื้นกระเบื้องยางลายไม้หนา 3 มม.
- งานผนังและฝ้า ช่อมจุดชำรุด ทาสีใหม่
- ฝ้ามาใหม่ ไม่ต้องปรับปรุง
- โต๊ะ-เก้าอี้ กระดาน Built in ส่วนที่เป็นไม้ให้
- ใช้ของเดิม ไม่ต้องปรับปรุง

- งานปรับปรุงหน้าโถงลิฟท์(ออกแบบพร้อมก่อสร้าง)
- ตกแต่งผนังลิฟท์ด้วยลามิเนต(หรือกระเบื้องผนังออก)
- ฝ้าเดิมทาสีใหม่ งานไฟฟ้าแสงสว่างเปลี่ยนเฉพาะโคมไฟใหม่
- งานพื้น ไม่ต้องปรับปรุง



งานปรับปรุงบันไดเหล็ก

แกะเอาบอร์ดออก,ทาสีผนัง และทาสีราวบันไดและทาสีใต้เท้าบันได

งานติดตั้งแอร์

แอร์ 9000 Btu (แบบInverter) ของ ไดกิน

คอยล์ติดตั้งในห้องเก็บของเก่าลมออกด้านนอก หรือติดตั้งเบียงทางเดิน



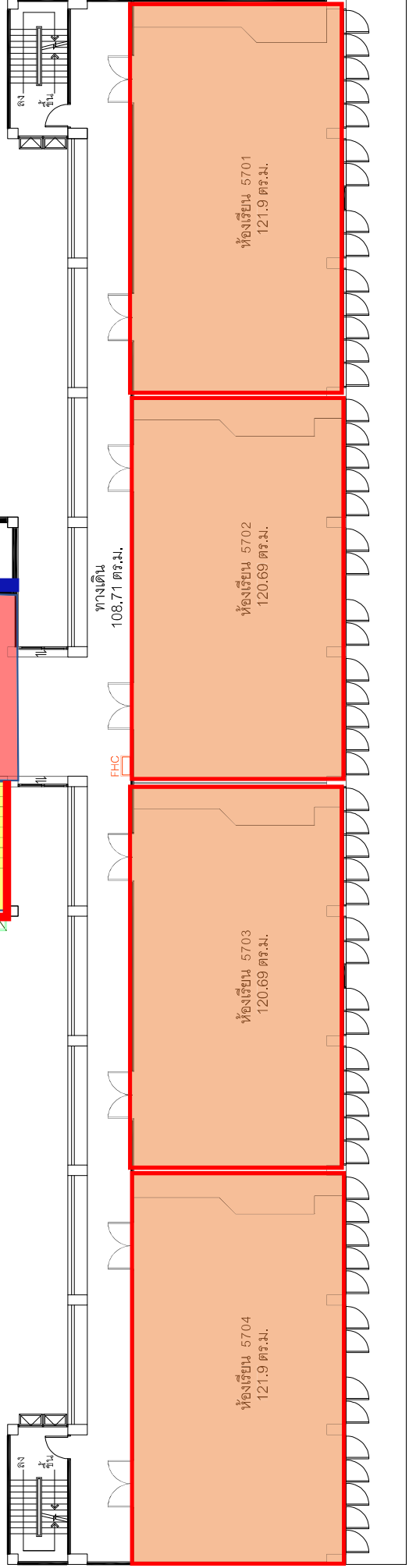
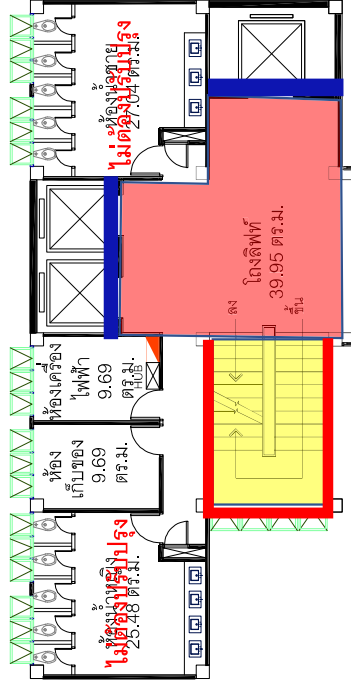


งานปรับปรุงโคงทางเดิน  
- ทาสีเฉพาะประตู+วงกบ(สีน้ำมัน)  
- เชียนเลขห้อง

งานปรับปรุงหน้าโคงลิฟท์(ออกแบบพร้อมก่อสร้าง)  
ตกแต่งผนังลิฟท์ด้วยลามิเนต(สีออกเบืองผนังออก)  
ฝ้าฉาบเรียบ มี Step + ติดตั้งไฟฟ้าแสงสว่าง  
งานพื้น **ไม่ต้องปรับปรุง**

งานปรับปรุงบันไดหลัก  
เกาะบอร์ตออก, ทาสีผนัง และทาสีราวบันไดและทาสี  
ใต้ห้องบันได

งานปรับปรุงห้องเรียน  
ไฟฟ้าแสงสว่าง **ไม่ต้องปรับปรุง**  
งานร้อยพื้นเดิมออกแล้วปูพื้นกระเบื้องยางลายไม้ หนา 3 มม.  
งานผนังและฝ้า ฟอร์มจูดจัตุรัส ทาสีใหม่ ประตูพื้นสีใหม่  
ฝ้าผ่านเปลี่ยนใหม่เป็นแบบม่านม้วน (Spec เหมือนผ่านชั้น 6)  
โต๊ะ-เก้าอี้ กระดาน **Built in** ส่วนที่เป็นไม้ให้  
ใช้ของเดิม **ไม่ต้องปรับปรุง**



### งานปรับปรุงห้องเรียน

ไฟฟ้าแสงสว่าง **ไม่ต้องปรับปรุง**

งานร้อยพื้นเดิมออกแล้วปูพื้นกระเบื้องยางลายไม้หนา 3 มม.

งานทาสีผนัง+ทาสีฝ้า **ไม่ต้องดำเนินการ**

ผ้าม่านเปลี่ยนใหม่เป็นแบบม่านม้วน (Spec เหมือนม่านชั้น 6)

โต๊ะพับเทรอนิ่ง จำนวน 104 ตัว

เก้าอี้สำนักงาน จำนวน 200 ตัว

ตู้เก็บอุปกรณ์เครื่องเสียง จำนวน 8 ตู้,เดินสาย HDMI 1 เส้น/ห้อง

จากโปรเจคเตอร์มาที่ตู้เก็บอุปกรณ์(Cable HDMI ยี่ห้อ UGREEN)

รื้อกระดานหน้าห้องเดิมออกเปลี่ยนเป็นกระดานกระดานจากลาไลต์

ขนาด 1.20\*8 ม.(หรือยาวเต็มผนังด้านกระดานปัจจุบัน) ติดบนโครง

ไม้ขัดตามมาตรฐาน

ร้อยพื้น Step ไม้หน้าห้องออก ขนทิ้ง

งานปรับปรุงหน้าโถงลิฟท์(ออกแบบพร้อมก่อสร้าง)

ตกแต่งผนังลิฟท์ด้วยลามิเนต(รื้อกระเบื้องผนังออก)

ฝ้าฉาบเรียบ มี Step + ติดตั้งไฟฟ้าแสงสว่าง

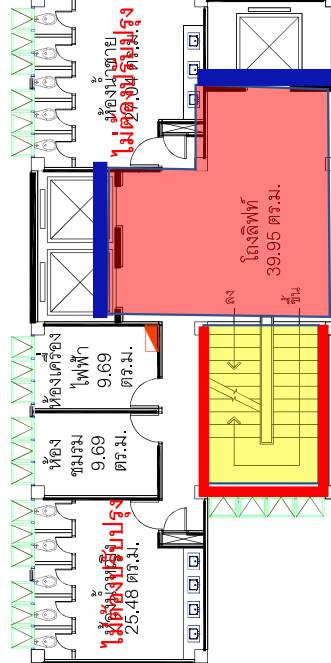
งานพื้น **ไม่ต้องปรับปรุง**



งานปรับปรุงโถงทางเดิน

-ทาสีเฉพาะประตู+วงกบ(สีน้ำเงิน)

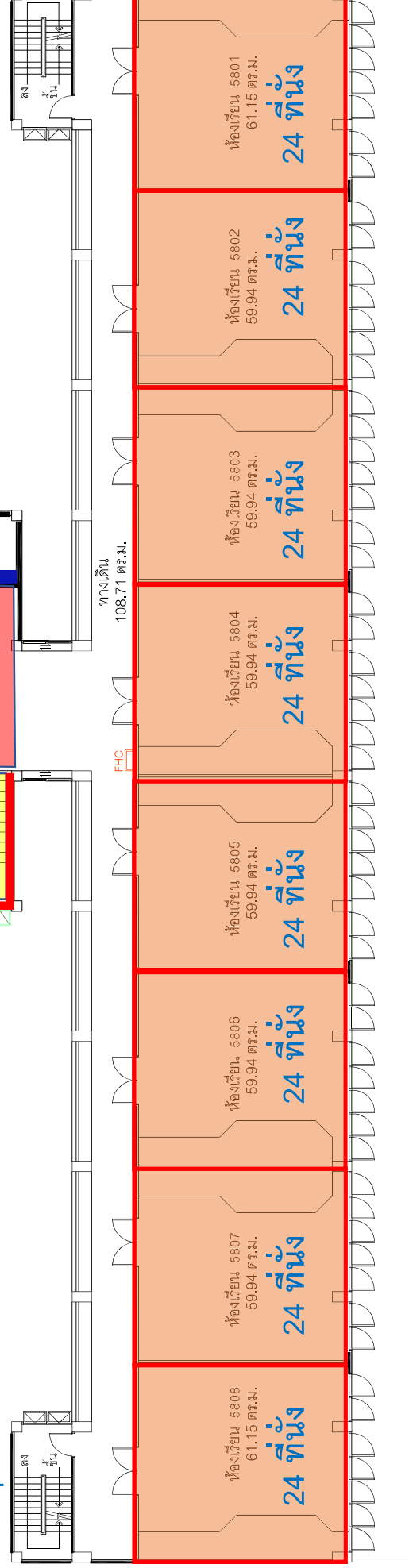
-เขียนเลขห้อง



งานปรับปรุงบันไดหลัก

แกะบอร์ดออก,ทาสีผนัง และทาสีราวบันไดและ

ทาสีใต้ห้องบันได



Indexlivingmall ค้นหา

เฟอร์นิเจอร์ เครื่องนอน โซฟาเตียงนอน อุปกรณ์จัดเก็บ อุปกรณ์การเดินทวน หอรับและห้องครัว อุปกรณ์การเดินทวน ของใช้เด็ก

หน้าแรก > หมวดเฟอร์นิเจอร์ > เฟอร์นิเจอร์ > โต๊ะเขียน > โต๊ะเขียน, อุปกรณ์จัดเก็บ 180 X 60 X 75 ซม. - สีซีบี แอช

**โต๊ะเขียน รุ่นเอกาเนติก ขนาด 180 X 60 X 75 ซม. - สีซีบี แอช**

ราคาพิเศษ **7,990.-** จาก 9,990.-

รหัสสินค้า 200079173

สี สีเงิน แอช

สต็อก มีสินค้าพร้อมส่ง

ตรวจสอบสต็อกที่สาขา

เว็บไซต์ Index Living Mall ใช้ทุกที่เพื่อประสบการณ์การใช้งานที่ดี การคลิกปุ่มยอมรับ หรือ ใช้ผ่านเว็บไซต์คอมพิวเตอร์เป็นการ



Indexlivingmall ค้นหา

เฟอร์นิเจอร์ เครื่องนอน ของตกแต่งบ้าน อุปกรณ์จัดเก็บ อุปกรณ์การเดินทวน หอรับและห้องครัว อุปกรณ์การเดินทวน ของใช้เด็ก

หน้าแรก > หมวดเฟอร์นิเจอร์ > เฟอร์นิเจอร์ > โต๊ะเขียน > เก้าอี้สำนักงาน > เก้าอี้สำนักงานพนักพิงกลาง รุ่นไอเวเนบี - สีดำ

**เก้าอี้สำนักงานพนักพิงกลาง รุ่นไอเวเนบี - สีดำ**

ราคาพิเศษ **3,590.-** จาก 5,990.-

รหัสสินค้า 200087600

สี ดำ

สต็อก มีสินค้าพร้อมส่ง

ตรวจสอบสต็อกที่สาขา



## รูปแบบตัวอย่างกระดานหน้าห้อง

CHOW  
CREATIVES

จิราพร อิ่ม

ชั้น 9

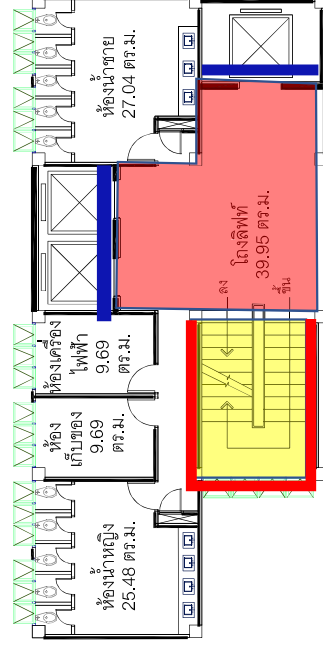
งานปรับปรุงห้องเรียน

- ทาสีเฉพาะผนังห้องเรียน ห้อง 5901, 5902 และ 5903

งานปรับปรุงโถงทางเดิน

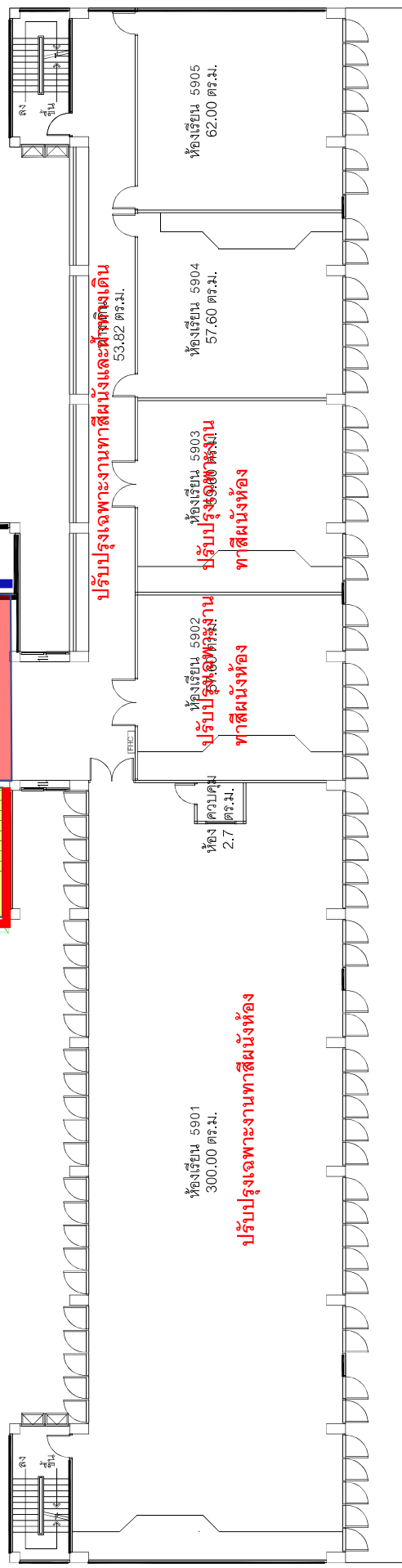
- ทาสีเฉพาะประตู+วงกบ(สีน้ำเงิน)
- เปลี่ยนเลขห้อง

- งานปรับปรุงหน้าโถงลิฟท์(ออกแบบพร้อมก่อสร้าง)
- ตกแต่งผนังลิฟท์ด้วยลายมินิมัล(รีดอะลูมิเนียมผนังออก)
- ฝ้าฉาบเรียบ มี Step + ไฟฟ้าแสงสว่าง
- งานพื้น **ไม่ต้องปรับปรุง**



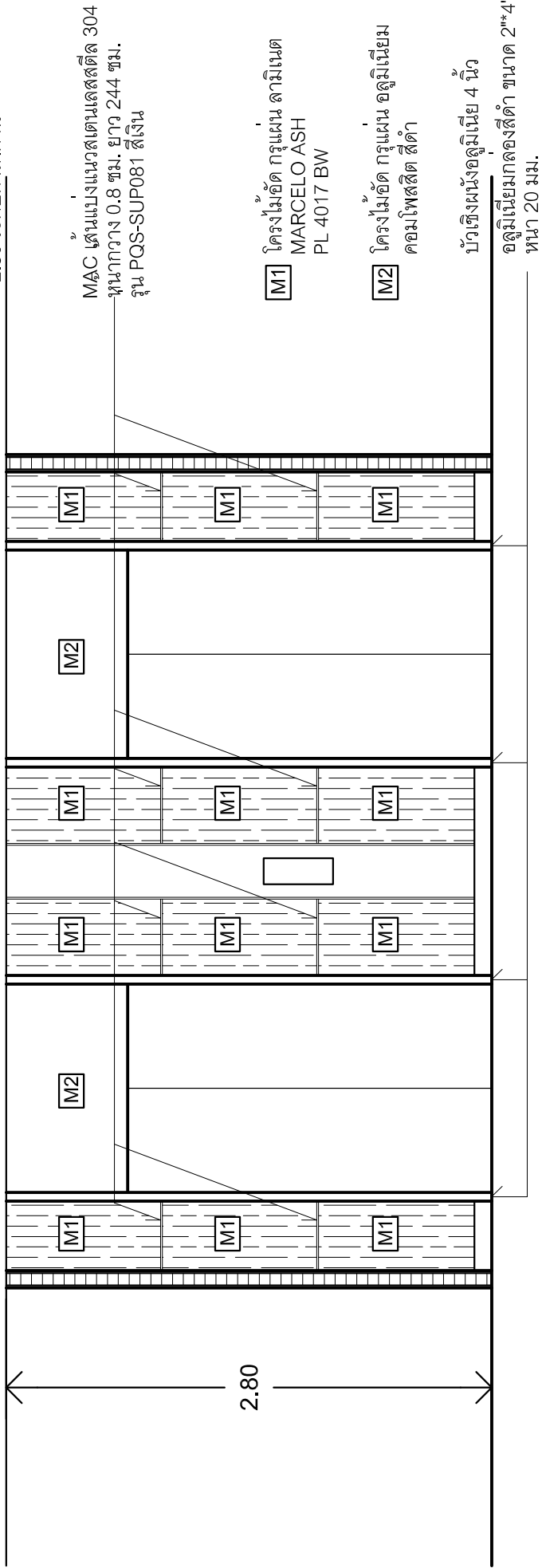
งานปรับปรุงผนังเดคท์ลิฟท์

แกะบอร์ดออก, ทาสีผนัง และทาสีใต้ท้องบันได



ชั้น 9

+2.80 ระดับฝ้าเพดาน



พ.ชพร อภินันท์

## เอกสารส่วนที่ 1

แบบสอบถามคุณลักษณะเฉพาะ  
งานปรับปรุงอาคาร 5 ชั้น 1 - 9

มหาวิทยาลัยหอการค้าไทย

พ.รณ จินน

## แบบสอบถามคุณลักษณะเฉพาะงานปรับปรุงอาคาร 5 ชั้น 1 - 9

### 1. แบบรูป และรายการละเอียด หรือคุณลักษณะเฉพาะ/ขอบเขตของงาน

รายละเอียดข้อกำหนด	รายละเอียดที่เสนอ (ให้ระบุรุ่น หรือรายละเอียดที่ เสนอให้ชัดเจนโดยสรุปย่อ)	เอกสารอ้างอิง (ให้ทำเครื่องหมายบน เอกสารอ้างอิงที่เสนอ)
1.1 หน้าโถงลิฟต์และบันไดชั้น 2 - 9 ออกแบบและปรับปรุง ผนังตกแต่งหน้าลิฟต์ โถงลิฟต์ และทาสีช่องบันได		
1.2 อาคาร 5 ชั้น 1 งานปรับปรุงบันไดหลัก <ul style="list-style-type: none"> <li>- แกะบอร์ดออก , รั้วประตูม้วนออก กั้นห้องผนังเบาใต้ บันไดพร้อมประตู</li> <li>- ทาสีผนัง , ทาสีใต้ห้องบันได และทาสีราวบันได</li> <li>- งานปูกระเบื้องยางจากชั้น 1 (ต่อเนื่องจากพื้น กระเบื้องยางเดิม) ถึงชั้น 2</li> </ul>		
1.3 อาคาร 5 ชั้น 2 <ul style="list-style-type: none"> <li>- งานออกแบบและปรับปรุงห้อง Slope</li> <li>- งานปรับปรุงหน้าโถงลิฟต์ (ออกแบบพร้อมก่อสร้าง)</li> <li>- งานปรับปรุงบันไดหลัก</li> </ul>		
1.4 อาคาร 5 ชั้น 3 - 4 <ul style="list-style-type: none"> <li>- งานปรับปรุงห้องเรียน</li> <li>- งานปรับปรุงโถงทางเดิน</li> <li>- งานปรับปรุงหน้าโถงลิฟต์ (ออกแบบพร้อมก่อสร้าง)</li> <li>- งานปรับปรุงบันไดหลัก</li> </ul>		
1.5 อาคาร 5 ชั้น 5 <ul style="list-style-type: none"> <li>- งานปรับปรุงห้องเรียน</li> <li>- งานปรับปรุงโถงทางเดิน</li> <li>- งานปรับปรุงหน้าโถงลิฟต์ (ออกแบบพร้อมก่อสร้าง)</li> <li>- งานปรับปรุงบันไดหลัก</li> <li>- งานติดตั้งเครื่องปรับอากาศ ขนาด 9000 BTU (แบบ Inverter) ของไต่กิน คอยน์ร้อนตั้งในห้องเก็บของ เป่าลมออกด้านนอก หรือตั้งที่ระเบียงทางเดิน</li> </ul>		

<b>1.6 อาคาร 5 ชั้น 6</b> <ul style="list-style-type: none"> <li>- งานปรับปรุงห้องเรียน</li> <li>- งานปรับปรุงโถงทางเดิน</li> <li>- งานปรับปรุงหน้าโถงลิฟท์ (ออกแบบพร้อมก่อสร้าง)</li> <li>- งานปรับปรุงบันไดหลัก</li> </ul>		
<b>1.7 อาคาร 5 ชั้น 7</b> <ul style="list-style-type: none"> <li>- งานปรับปรุงห้องเรียน</li> <li>- งานปรับปรุงโถงทางเดิน</li> <li>- งานปรับปรุงหน้าโถงลิฟท์ (ออกแบบพร้อมก่อสร้าง)</li> <li>- งานปรับปรุงบันไดหลัก</li> </ul>		
<b>1.8 อาคาร 5 ชั้น 8</b> <ul style="list-style-type: none"> <li>- งานปรับปรุงห้องเรียน</li> <li>- งานปรับปรุงหน้าโถงลิฟท์ (ออกแบบพร้อมก่อสร้าง)</li> <li>- งานปรับปรุงบันไดหลัก</li> </ul>		
<b>1.9 อาคาร 5 ชั้น 9</b> <ul style="list-style-type: none"> <li>- งานปรับปรุงห้องเรียน</li> <li>- งานปรับปรุงโถงทางเดิน</li> <li>- งานปรับปรุงหน้าโถงลิฟท์ (ออกแบบพร้อมก่อสร้าง)</li> <li>- งานปรับปรุงบันไดหลัก</li> </ul>		

## 2. ระยะเวลาดำเนินการ

ผู้เสนอราคาจะต้องดำเนินการให้แล้วเสร็จและส่งมอบงานภายในระยะเวลา 180 วันทำการ นับถัดจากวันลงนามในสัญญา หรือมหาวิทยาลัยฯ ส่งมอบพื้นที่ให้ดำเนินการ

## 3. การรับประกันความชำรุดบกพร่อง

ผู้เสนอราคาต้องรับประกันความชำรุดบกพร่องของงาน หากมีเหตุชำรุดบกพร่องหรือเสียหายเกิดขึ้นจากงานจัดซื้อจัดจ้างนี้ ภายในกำหนด 2 ปี นับถัดจากวันที่ได้ส่งมอบและคณะกรรมการตรวจรับแล้ว ต้องรีบทำการแก้ไขให้เป็นที่เรียบร้อยโดยไม่ชักช้า หากผู้เสนอราคาบิดพลิ้วไม่กระทำการดังกล่าวให้แล้วเสร็จภายใน 10 วัน นับแต่วันที่ได้รับแจ้งจากมหาวิทยาลัยฯ และมหาวิทยาลัยฯ สามารถหาผู้รับจ้างรายอื่นมาดำเนินการแทน โดยหักค่าจ้างจากเงินค้ำประกันผลงาน

## 4. เงื่อนไขการชำระเงิน

หลังจากประกาศผลการสอบราคาแล้ว ผู้ที่ได้รับการคัดเลือกต้องยื่นงวดงานพร้อมรายการปริมาณและราคา (B.O.Q.) ที่ปรับแก้ราคาให้เท่ากับราคาที่ต่อรองราคาแล้วให้คณะกรรมการฯ ภายใน 5 วันทำการ

พ.วิฑูรย์ พิภพนิรันดร์



## 5. ค่าปรับ

หากผู้ขาย/ผู้รับจ้างไม่สามารถทำงานให้แล้วเสร็จตามเวลาที่กำหนดไว้ในสัญญา ผู้ขาย/ผู้รับจ้างจะต้องชำระค่าปรับให้แก่มหาวิทยาลัยตามที่สัญญากำหนด (เท่ากับร้อยละ 0.1 ของมูลค่าสัญญา ต่อ วัน , รวมภาษีมูลค่าเพิ่มไว้แล้ว)

## 6. กำหนดยื่นราคา

กำหนดให้ผู้เสนอราคาจะต้องยื่นราคาที่เสนอไม่น้อยกว่า 60 วัน นับถัดจากวันเสนอราคา

## เอกสารส่วนที่ 2

แบบใบเสนอราคางานปรับปรุงอาคาร 5 ชั้น 1 - 9

บริษัท .....

แบบใบเสนอราคา

## 1. รายละเอียดผู้เสนอราคา

(ชื่อบุคคล/บริษัท)..... อยู่เลขที่ .....

ถนน ..... ตำบล/แขวง ..... อำเภอ/เขต .....

จังหวัด ..... รหัสไปรษณีย์ ..... โทร ..... โดย .....

ผู้ลงนามข้างท้ายนี้ ได้พิจารณาเงื่อนไขต่าง ๆ ในเอกสารประกาศมหาวิทยาลัยเลขที่ ...../25..... โดยตลอดและยอมรับข้อกำหนดและเงื่อนไขนั้นแล้ว รวมทั้งรับรองว่า ข้าพเจ้าเป็นผู้มีคุณสมบัติครบถ้วนที่กำหนด

2. ข้าพเจ้าขอเสนอรายการพัสดุ รวมทั้งบริการ ซึ่งกำหนดไว้ในประกาศมหาวิทยาลัย ตามกำหนดเวลาส่งมอบ ดังต่อไปนี้

ลำดับ	รายการ	เลขที่/รุ่น รายละเอียดและ คุณลักษณะเฉพาะ (โดยสังเขป)	จำนวน	ราคาต่อหน่วย (บาท)			ราคารวม เป็นเงินทั้งสิ้น
				ราคา	ภาษีมูลค่า เพิ่ม	รวมเงิน	
รวมเป็นเงินทั้งสิ้น							

(.....) ซึ่งเป็นราคาที่รวมภาษีมูลค่าเพิ่ม รวมทั้งภาษีอากรอื่น ๆ และค่าใช้จ่ายที่ส่งมอบไว้ด้วยแล้ว

3. คำเสนอนี้จะยืนยันราคาอยู่เป็นระยะเวลา 60 วัน นับตั้งแต่วันเปิดซองเสนอราคา และมหาวิทยาลัยฯ อาจรับคำเสนอนี้ ณ เวลาใดก็ได้ก่อนที่จะครบกำหนดระยะเวลาดังกล่าว หรือระยะเวลาที่ได้ยึดไปตามเหตุผลอันสมควรที่มหาวิทยาลัยฯ ร้องขอ

4. ในกรณีที่ข้าพเจ้าได้รับการพิจารณาให้ชนะการเสนอราคา ข้าพเจ้ารับรองที่จะดำเนินการดังนี้

4.1 ทำสัญญาตามแบบสัญญาซื้อขายกับมหาวิทยาลัยฯ ภายใน 7 วันทำการ นับถัดจากวันที่ได้รับหนังสือแจ้งให้ไปทำสัญญา

4.2 มอบหลักประกันการปฏิบัติตามสัญญาตามที่ได้ระบุให้แก่มหาวิทยาลัยฯ ก่อนหรือในขณะที่ได้ลงนามในสัญญาเป็นจำนวน.....(ตามประกาศ) ของราคาตามสัญญาที่ได้ระบุไว้ในใบเสนอราคานี้ เพื่อเป็นหลักประกันการปฏิบัติตามสัญญาโดยถูกต้อง และครบถ้วน

พิเชษฐ ภิรมย์

หากข้าพเจ้าไม่ปฏิบัติให้ครบถ้วนตามที่ระบุไว้ข้างต้น ข้าพเจ้ายินดีชดใช้ค่าเสียหายใด ๆ ที่อาจมีแก่ มหาวิทยาลัยฯ และมหาวิทยาลัยฯ มีสิทธิจะให้ผู้เสนอราคารายอื่นเป็นผู้เสนอราคาได้ หรือมหาวิทยาลัยฯ อาจจะเรียกเสนอราคาใหม่ก็ได้

5. ข้าพเจ้ายอมรับว่ามหาวิทยาลัยฯ ไม่มีความผูกพันที่จะรับคำเสนอนี้ หรือใบเสนอราคาใดๆ รวมทั้งไม่ต้องรับผิดชอบในค่าใช้จ่ายใด ๆ อันอาจเกิดขึ้นในการที่ข้าพเจ้าได้เข้าเสนอราคา

6. บรรดาหลักฐานประกอบการพิจารณา เช่น ตัวอย่าง (Sample) แค็ตตาล็อก แบบรูป และรายการละเอียด ซึ่งข้าพเจ้าได้ส่งให้แก่มหาวิทยาลัยฯ พร้อมใบเสนอราคา ข้าพเจ้ายินยอมให้มหาวิทยาลัยฯ ไว้เป็นเอกสาร และทรัพย์สินของมหาวิทยาลัยฯ

สำหรับตัวอย่างที่เหลือหรือไม่ใช้แล้ว ซึ่งมหาวิทยาลัยฯ คืนให้ ข้าพเจ้าจะไม่เรียกร้องค่าเสียหายใดๆ ที่เกิดขึ้นกับตัวอย่างนั้น

7. ข้าพเจ้าได้ตรวจทานตัวเลข และตรวจสอบเอกสารต่าง ๆ ที่ได้ยื่นพร้อมใบเสนอราคานี้โดยละเอียดแล้ว และเข้าใจดีว่ามหาวิทยาลัยฯ ไม่ต้องรับผิดชอบใด ๆ ในความผิดพลาดหรือตกหล่น

8. ใบเสนอราคานี้ได้ยื่นโดยบริสุทธิ์ยุติธรรม และปราศจากกลฉ้อฉล หรือการสมรู้ร่วมคิดกันโดยมิชอบด้วยกฎหมายกับบุคคลใดบุคคลหนึ่ง หรือหลายบุคคล หรือกับห้างหุ้นส่วนบริษัทใด ๆ ที่ได้ยื่นเสนอราคาในคราวเดียวกัน

เสนอมา ณ วันที่ ..... เดือน ..... พ.ศ.....

ลงชื่อ .....

(.....)

ตำแหน่ง .....

ประทับตรา (ถ้ามี)

พ.ธรรพ์ จินนิน

## รายการเอกสารแนบเพิ่มเติม (ถ้ามี)

1. ใบเสนอราคาของทางบริษัท (Quotation)
2. บัญชีแสดงปริมาณวัสดุและราคา (BOQ)
3. แค็ตตาล็อกสินค้า
4. แบบรูป
5. รายการละเอียด
6. ประวัติบริษัท (Company Profile)
7. ผลงานอ้างอิง
8. เอกสารประกอบอื่นๆ

พ.ร.ท. ชินันท์

|  
 **ควน** ที่ กอส.160/2566

ผู้ช่วยอธิการบดีฝ่ายอาคารและสิ่งแวดล้อม  
เลขที่: 143  
วันที่: 24 มกราคม 2566 เวลา 16:11