



ประกาศมหาวิทยาลัยหอการค้าไทย

ที่ 203 /2564

เรื่อง สอบราคางานปรับปรุงก่อสร้าง Green Screen Studio ของมหาวิทยาลัยหอการค้าไทย

.....

ด้วยมหาวิทยาลัยหอการค้าไทย มีความประสงค์สอบราคางานปรับปรุงก่อสร้าง Green Screen Studio ของมหาวิทยาลัยหอการค้าไทย โดยมีรายละเอียดดังต่อไปนี้

1.ข้อกำหนดลักษณะเฉพาะของผู้เสนอราคา มีคุณสมบัติ ดังนี้

- 1.1 เป็นผู้มิอาชีพประกอบการทางด้านธุรกิจที่เกี่ยวข้องกับการเสนอราคานี้โดยตรง
- 1.2 ต้องเป็น (บุคคลธรรมดาหรือนิติบุคคล) ที่จดทะเบียนในประเทศไทยและมีทุนจดทะเบียน หรือมีการเพิ่มทุนไม่ต่ำกว่า 200,000 บาท (สองแสนบาทถ้วน)
- 1.3 ไม่เคยมีพฤติกรรมในแนวทางที่ไม่ปฏิบัติตามสัญญาที่ทำให้มหาวิทยาลัยฯ เกิดความเสียหาย
- 1.4 ไม่เป็นผู้ได้รับเอกสิทธิ์หรือความคุ้มกันซึ่งอาจปฏิเสธไม่ยอมขึ้นศาลไทย
- 1.5 ไม่เป็นผู้มีผลประโยชน์ร่วมกับผู้เสนอราคารายอื่นที่เข้ามายื่นซองเสนอราคาให้แก่ มหาวิทยาลัยฯ หรือไม่เป็นผู้กระทำการอันเป็นการขัดขวางการแข่งขันราคาอย่างเป็นธรรมในการเสนอราคาครั้งนี้

2.หลักฐานการเสนอราคา

2.1 ผู้เสนอราคาต้องนำสำเนาหลักฐานต่อไปนี้ที่เป็นปัจจุบัน ให้ผู้มีอำนาจลงนามรับรองความถูกต้องและประทับตราบริษัท/ห้าง/ร้าน ให้เรียบร้อย โดยแยกไว้ต่างหากจากซองเสนอราคา คือ

1. สำเนาทะเบียนการค้าหรือใบภาษีมูลค่าเพิ่มที่สรรพากรออกให้
2. สำเนาหนังสือรับรองบริษัทที่ออกโดยสำนักงานทะเบียนหุ้นส่วนบริษัท พร้อม วัตถุประสงค์ซึ่งสำนักงานทะเบียนหุ้นส่วนบริษัทออกให้จนถึงวันยื่นซองเสนอราคา ไม่เกิน 3 เดือน
3. กรณีมอบอำนาจให้บุคคลซึ่งมิใช่กรรมการหรือหุ้นส่วนผู้มีอำนาจเต็ม เพื่อผูกพันในนามนิติบุคคล ต้องมอบอำนาจเป็นหนังสือให้บุคคลนั้นเป็นผู้แทนที่มีอำนาจเต็มโดยชอบด้วยกฎหมาย ในกรณีมอบอำนาจให้ทำการแทน บริษัท/ห้าง/ร้าน ให้ปิดอากรแสตมป์ตามประมวลรัษฎากร พร้อมสำเนา บัตรประชาชนของผู้มอบอำนาจ และผู้รับมอบอำนาจ

4. กรณีผู้เสนอราคาเป็นตัวแทนจำหน่ายในประเทศไทยที่ถูกต้องตามกฎหมายโดยมีหนังสือรับรองการแต่งตั้งจากบริษัทผู้ผลิตหรือ แทนบริษัทผู้ผลิตหรือตัวแทนผู้จัดจำหน่ายโดยหนังสือนั้นต้องมีอายุไม่เกิน 90 วัน นับจากวันที่ออกจนถึงวันยื่นซองเสนอราคา

2.2 ผู้เสนอราคาต้องแนบ แคตตาล็อก แบบ และรายละเอียดพร้อมใบเสนอราคา (ถ้ามี)

3.การเสนอราคา

3.1 ผู้เสนอราคาต้องเสนอราคาเป็นเงินบาท และเสนอราคาเพียงราคาเดียว โดยเสนอราคารวมและหรือราคาต่อหน่วย และหรือราคาต่อรายการ ทั้งนี้ราคารวมที่เสนอจะต้องตรงกันทั้งตัวเลขและตัวหนังสือ ถ้าตัวเลขและตัวหนังสือไม่ตรงกัน ให้ถือตัวหนังสือเป็นสำคัญ โดยคิดราคารวมทั้งสิ้นซึ่งรวมภาษีมูลค่าเพิ่ม และภาษีอากรอื่น ค่าขนส่ง ค่าจดทะเบียนและค่าใช้จ่ายอื่นๆ ทั้งปวงจนกระทั่งส่งมอบพัสดุให้ ณ มหาวิทยาลัยฯ ราคาที่เสนอ จะต้องเสนอกำหนดยื่นราคาไม่น้อยกว่า 60 วัน นับแต่วันเปิดซองใบเสนอราคา โดยภายในกำหนดยื่นราคา ผู้เสนอราคาต้องรับผิดชอบราคาที่ตนได้เสนอไว้ และจะถอนการเสนอราคามีได้

3.2 ผู้เสนอราคาจะต้องเสนอเวลาส่งมอบพัสดุ/งานจ้าง ไม่เกิน 30 วัน นับถัดจากวันลงนามในสัญญา

3.3 ก่อนยื่นซองเสนอราคา ผู้เสนอราคาควรตรวจรายละเอียดคุณลักษณะเฉพาะ ฯลฯ ให้ถี่ถ้วน และเข้าใจเอกสารการเสนอราคาทั้งหมดเสียก่อนที่จะตกลงยื่นซองเสนอราคาตามเงื่อนไขในเอกสาร

3.4 ผู้เสนอราคาจะต้องยื่นซองเสนอราคา โดยแยกเป็น 3 ซองดังนี้

(1) ซองเอกสารหลักฐานการจดทะเบียนบริษัท/ห้าง/ร้าน **สำเนา 1 ชุด** โดยระบุหน้าซองว่า “ เอกสารหลักฐานการจดทะเบียนบริษัท/ห้าง/ร้าน “

(2) ซองข้อเสนอด้านคุณลักษณะ และรายละเอียดของรายการที่เสนอต้นฉบับ 1 ชุด พร้อมสำเนา 5 ชุด โดยระบุหน้าซองว่า “ เอกสารด้านคุณลักษณะ ประกอบไปด้วย

2.1 สำเนาหนังสือรับรองการผ่านงานประเภทเดียวกันกับงานที่สอบราคา

ในแต่ละสัญญาที่มีมูลค่าไม่น้อยกว่า 1,000,000 บาท (หนึ่งล้านบาทถ้วน)/

สัญญาอย่างน้อย 1 โครงการ

2.2 รายละเอียดตามตารางในเอกสารแนบส่วนที่ 1

2.3 ผังพื้น ผังฝ้าเพดาน แบบทัศนียภาพ (3D) ฯล ฯ หรืออื่นใดที่ผู้เสนอราคาคิดว่าจำเป็นและเหมาะสม

โดยระบุหน้าซองว่า “เอกสารด้านคุณลักษณะ (เอกสารแนบส่วนที่ 1)”

(3) ซองข้อเสนอด้านราคาประกอบด้วย แบบฟอร์มใบเสนอราคา ต้นฉบับ 1 ชุด พร้อมสำเนา 5 ชุด โดยระบุหน้าซองว่า “ เอกสารด้านราคา (เอกสารแนบส่วนที่ 2)

ผู้เสนอราคาจะต้องปิดผนึกซองทั้ง 3 ซอง ให้เรียบร้อยพร้อมประทับตรา พร้อมลงลายมือชื่อ กำกับไว้ที่รอยผนึกซองและจำหน่ายซองถึง “ประธานคณะกรรมการเปิดซองสอบราคา” โดยยื่นต่อเจ้าหน้าที่พัสดุ ในวันที่ 12 มกราคม 2565 ระหว่างเวลา 09.00 ถึงเวลา 12.00 น. ที่ทำการกองพัสดุและจัดการทรัพย์สิน อาคาร 14 ชั้น 2 และคณะกรรมการฯ จะเปิดซองพิจารณาในวันที่ 12 มกราคม 2565 ตั้งแต่เวลา 13.30 น. เป็นต้นไป ณ ห้องประชุม 3 อาคาร 24 ชั้น 15

ผู้สนใจยื่นซองสอบราคา กำหนดวันชี้แจงแบบและดูสถานที่ในวันที่ 24 ธันวาคม 2564 เวลา 13.30 น. ณ ห้องประชุมกองอาคารและสิ่งแวดล้อม โทร.02-697-6051,02-697-6988

เมื่อพ้นกำหนดเวลาการยื่นซองเสนอราคาแล้ว เจ้าหน้าที่พัสดุจะไม่รับซองเสนอราคาโดยเด็ดขาด คณะกรรมการเปิดซองสอบราคาจะดำเนินการตรวจสอบคุณสมบัติของผู้เสนอราคา และแจ้งสิทธิการยื่นเสนอราคาก่อนการเปิดซองข้อเสนอราคา

4.หลักเกณฑ์และสิทธิในการพิจารณา

4.1 ผู้เสนอราคารายใดมีคุณสมบัติไม่ถูกต้องตามที่มหาวิทยาลัยฯ กำหนดคณะกรรมการฯ จะไม่รับพิจารณาราคาของผู้เสนอราคารายนั้น เว้นแต่ เป็นข้อผิดพลาดเพียงเล็กน้อย หรือผิดแผกไปจากเงื่อนไขของเอกสารเสนอราคาในส่วนที่มิใช่สาระสำคัญ ทั้งนี้ เฉพาะกรณีที่พิจารณาแล้วเห็นว่าจะเป็นประโยชน์ต่อมหาวิทยาลัยฯ เท่านั้น

4.2 มหาวิทยาลัยฯ สงวนสิทธิ์ไม่พิจารณาราคาของผู้เสนอราคา โดยไม่มีการผ่อนผันในกรณีดังต่อไปนี้

- (1) ไม่กรอกชื่อนิติบุคคล หรือลงลายมือชื่อผู้เสนอราคาอย่างหนึ่งอย่างใดหรือทั้งหมดในใบเสนอราคา
- (2) เสนอรายละเอียดแตกต่างไปจากเงื่อนไขที่กำหนดในเอกสารเสนอราคาที่เป็นสาระสำคัญ หรือมีผลทำให้เกิดความได้เปรียบเสียเปรียบแก่ผู้เสนอราคารายอื่น
- (3) ราคาที่เสนอมีการชู้ด ลบ ตก แต่ง เติม แก้ไข เปลี่ยนแปลงโดยผู้เสนอราคามีได้ลงลายมือชื่อพร้อมประทับตรา (ถ้ามี) กำกับไว้

4.3 ในการสอบราคาหรือในการทำสัญญา คณะกรรมการฯ พิจารณาผลการสอบราคาหรือมหาวิทยาลัยฯ มีสิทธิให้ผู้เสนอราคาชี้แจงข้อเท็จจริง สภาพ สถานะ หรือ ข้อเท็จจริงอื่นใดที่เกี่ยวข้องกับผู้เสนอราคาได้ มหาวิทยาลัยฯ มีสิทธิที่จะไม่รับราคาหรือไม่ทำสัญญา หากหลักฐานดังกล่าวไม่มีความเหมาะสมหรือไม่ถูกต้อง

4.4 มหาวิทยาลัยฯ คงไว้ซึ่งสิทธิที่จะไม่รับราคาต่ำสุด หรือราคาหนึ่งราคาใด หรือราคาที่เสนอทั้งหมดก็ได้ และอาจพิจารณาเลือกซื้อในจำนวน หรือขนาดหรือเฉพาะรายการหนึ่ง รายการใด หรืออาจยกเลิกการเสนอราคาโดยไม่พิจารณาจัดซื้อเลยก็ได้ แต่จะพิจารณา ทั้งนี้เพื่อประโยชน์ของมหาวิทยาลัยฯ เป็นสำคัญ และให้ถือว่า การตัดสินใจของมหาวิทยาลัยฯ เป็นเด็ดขาด ผู้เสนอราคาจะเรียกร้องค่าเสียหายใด ๆ มิได้รวมทั้งมหาวิทยาลัยฯ จะพิจารณายกเลิกเสนอราคา และลงโทษผู้เสนอราคาเสมือนเป็นผู้ทำงาน หากมีเหตุเชื่อได้ว่าการเสนอราคากระทำไปโดยไม่สุจริต หรือมีการสมยอมกันในการเสนอราคา ในกรณีที่ผู้เสนอราคาต่ำสุด เสนอราคาต่ำจนคาดหมายได้ว่าไม่อาจดำเนินงานตามสัญญาได้ คณะกรรมการเปิดซองสอบราคาฯ หรือ มหาวิทยาลัยหอการค้าไทย จะให้ผู้เสนอราคานั้นชี้แจง และแสดงหลักฐานที่ทำให้เชื่อได้ว่าผู้เสนอราคาสามารถดำเนินงานตามสอบราคา ให้เสร็จสมบูรณ์ หากคำชี้แจงไม่เป็นที่รับฟังได้ มหาวิทยาลัยฯ มีสิทธิที่จะไม่รับราคาของผู้เสนอราคารายนั้น

5.การทำสัญญา

ผู้ได้รับการคัดเลือกจะต้องทำสัญญาเป็นหนังสือกับมหาวิทยาลัยฯ ภายใน 7 วัน หลังจากได้รับแจ้งจากมหาวิทยาลัยฯ และจะต้องวางหลักประกันสัญญาเป็นจำนวนเงินเท่ากับร้อยละ 5 ของราคาสุทธิซึ่งรวมภาษีมูลค่าเพิ่มแล้ว โดยใช้หลักประกันอย่างหนึ่งอย่างใดดังต่อไปนี้

1. เงินสด หรือ
2. แคนเชียร์เช็ค หรือ
3. หนังสือค้ำประกันของธนาคารพาณิชย์ภายในประเทศไทย

หากผู้ได้รับการคัดเลือกไม่ดำเนินการทำสัญญาเป็นหนังสือกับมหาวิทยาลัยฯ ตามเวลาที่กำหนดมหาวิทยาลัยฯ ขอสงวนสิทธิ์ที่จะถือว่าผู้ที่ไม่ไปทำสัญญากับทางมหาวิทยาลัยฯ เป็นผู้ทำงานและขอสงวนสิทธิ์ในการคัดเลือกผู้เสนอราคารายอื่นแทน

6.การชำระเงิน

การชำระเงินค่าซื้อ(พัสดุหรืออุปกรณ์)/ค่าจ้างระบบ จะชำระเงินเมื่อผู้ชนะการสอบราคาได้ส่งมอบพัสดุ/งานหรืออุปกรณ์ตามสัญญาและผ่านการตรวจรับเรียบร้อยแล้ว ภายใน 30 วัน โดยแบ่งเป็นงวดๆตามข้อตกลง

7. หลักฐานการส่งมอบงาน

7.1. ผู้รับจ้างจะต้องนำส่งเอกสารแสดงผลการทดสอบค่ามาตรฐานที่เกี่ยวกับเสียงของห้องสตูดิโอ ผู้ทำการทดสอบต้องเป็นหน่วยงานที่น่าเชื่อถือและมีใบอนุญาตในสาขาวิชาชีพที่เกี่ยวข้อง โดยค่าใช้จ่ายในการทดสอบทั้งหมดรวมทั้งอุปกรณ์ที่ใช้ในการทดสอบ อยู่ในความรับผิดชอบของผู้เสนอราคา ตามรายละเอียด ดังนี้

7.1.1. ค่า NC หรือค่าความเงียบสากล สตูดิโอจะมีค่ามาตรฐานสากลอยู่ที่ NC 30 หรือประมาณ 30-35 dBA

7.1.2. ค่า RT60 หรือค่าเวลาการสะท้อนกลับของเสียง ค่าความก้องสะท้อนภายในห้อง ซึ่งค่า RT60 ของสตูดิโอ ไม่ควรเกิน 1 sec

7.2. ผู้รับจ้างจะต้องนำส่งแบบ As-build Drawing ของงานปรับปรุงพื้นที่ทั้งหมด รวมถึงรายการอุปกรณ์ที่ใช้ ยี่ห้อ รุ่น คู่มือการใช้งานและบำรุงรักษาเป็น Hard Copy และ Soft File อย่างละ 3 ชุด

8. ข้อกำหนดอื่นๆ

8.1 อุปกรณ์ทุกรายการต้องเป็นของใหม่ไม่เคยผ่านการใช้งานมาก่อน

8.2 อุปกรณ์ในระบบต้องติดตั้งอย่างถูกวิธีและสามารถใช้งานได้อย่างสมบูรณ์

8.3 วัสดุหรืออุปกรณ์ใด ๆ ที่ไม่ได้มีการระบุรายละเอียดคุณลักษณะ จำนวน แต่มีความจำเป็นต้องใช้ในการติดตั้งเพื่อให้ระบบทำงานร่วมกันได้อย่างถูกต้องมีประสิทธิภาพ ให้ถือว่าต้องมีวัสดุหรืออุปกรณ์นั้น ๆ

8.4 ผู้รับจ้างจะต้องทำการทดสอบห้องโดยแนบรายละเอียดเกี่ยวกับการจัดการด้าน Acoustic ของห้องให้ได้ค่าตามมาตรฐานดังนี้

8.4.1 วัสดุซับเสียงที่ใช้ภายในห้องต้องมีความสามารถในการดูดซับเสียง NRC 0.80 หรือดีกว่า

8.4.2 ห้องต้องมีค่าความเงียบภายในห้อง NC-30 หรือน้อยกว่า

8.5 ซอฟต์แวร์ที่ใช้ในการทดสอบค่าวิทยาศาสตร์ของห้องที่เกี่ยวกับแสงสว่างและค่าวิทยาศาสตร์ทางเสียงผู้ทำการทดสอบต้องมีใบอนุญาตในสาขาวิชาชีพที่เกี่ยวข้องและซอฟต์แวร์ที่ใช้ในการทดสอบต้องเป็นซอฟต์แวร์ที่มีใบอนุญาตรองรับตามมาตรฐานระดับสากล โดยค่าใช้จ่ายในการทดสอบทั้งหมดรวมทั้งอุปกรณ์ที่ใช้ในการทดสอบอยู่ในความรับผิดชอบของผู้รับจ้างงานออกแบบโดยผู้รับจ้างจะต้องจัดทำแบบงานปรับปรุงทั้งหมดพร้อมลายเซ็นรับรองแบบจากวิศวกรวิชาชีพผู้ออกแบบโดยมีใบรับรองอย่างถูกต้องตามกฎหมายให้ผู้ว่าจ้าง พร้อมทั้งจะต้องจัดทำ As-build Drawing ของงานก่อสร้างทั้งหมด

8.6 ผู้รับจ้างต้องรับประกันผลงาน การตกแต่งภายในทั้งหมดพร้อมอุปกรณ์ เป็นระยะเวลา 1 ปี นับจากวันตรวจรับงานงวดสุดท้ายของคณะกรรมการตรวจรับพัสดุ รวมทั้งให้การสนับสนุนทางเทคนิคแก่เจ้าหน้าที่สถาบันโดยไม่คิดค่าใช้จ่าย

9.ข้อกำหนดลักษณะเฉพาะพัสดุหรืออุปกรณ์/การจ้าง (ตามเอกสารแนบส่วนที่ 1)

ผู้ใดมีความสนใจและประสงค์จะยื่นซองสอบราคางานดังกล่าว โปรดติดต่อขอรับรายละเอียดการยื่นซองสอบราคาได้ที่ นายประดุง ศรีอุตร รักษาการหัวหน้าแผนกวิศวกรรมก่อสร้าง โครงการงานก่อสร้างและปรับปรุงมหาวิทยาลัยฯ ในเวลาทำการ โทรศัพท์ 02-697-6056 หรือ web : www.utcc.ac.th (เลือกประกาศจัดซื้อ) ทั้งนี้ นับตั้งแต่บัดนี้เป็นต้นไป

จึงประกาศให้ทราบโดยทั่วกัน

ประกาศ ณ วันที่ 20 ธันวาคม พ.ศ. 2564



(ผู้ช่วยศาสตราจารย์ลักขณา เคาธะนันท์)

รองอธิการบดีอาวุโสสายงานบริหาร

เอกสารแนบ ส่วนที่ 1

คุณลักษณะเฉพาะ

งานปรับปรุงก่อสร้าง Green Screen Studio

ของมหาวิทยาลัยหอการค้าไทย

มหาวิทยาลัยหอการค้าไทย

รายละเอียดข้อกำหนด	รายละเอียดที่เสนอ (ให้ระบุรุ่น หรือรายละเอียดที่ เสนอให้ชัดเจน โดยสรุปย่อ)	เอกสารอ้างอิง (ให้ทำเครื่องหมาย บนเอกสารอ้างอิงที่ เสนอ)
<p>1. งานปรับปรุงก่อสร้างห้อง Green Screen Studio</p> <p>2. งานปรับปรุงรื้อถอน</p> <p>2.1 จัดทำแผงป้องกันฝุ่นละอองปิดคลุมชั่วคราว หรือวิธีอื่นๆ ตามความเหมาะสม เพื่อป้องกันการฟุ้งกระจายของฝุ่นจากการรื้อถอน รวมถึงเสียงและกลิ่นออกนอกบริเวณพื้นที่ดำเนินการ</p> <p>2.2 รื้อถอนฝ้าเพดานเดิมภายในห้องทั้งหมด</p> <p>2.3 รื้อถอนประตูและกระจกเดิม</p> <p>2.4 รื้อถอนระบบไฟฟ้า ท่อ ราง สายไฟฟ้า ปลั๊ก ดวงโคม ระบบท่อส่งลม และระบบประปา ต่าง ๆ ที่ทำการยกเลิกในพื้นที่</p> <p>2.5 เมื่อเสร็จงานรื้อถอนแล้ว ให้ขนย้ายวัสดุที่รื้อถอนออกจากพื้นที่ดำเนินงาน พร้อมเตรียมอุปกรณ์</p> <p>2.6 ป้องกัน อุปกรณ์ทำความสะอาด ทั่วบริเวณที่ดำเนินการขนย้ายออกนอกหน่วยงาน เพื่อความเรียบร้อยและไม่ให้เกิดความเสียหาย รวมถึงหากมีอุปกรณ์ที่รื้อถอนต้องส่งคืนหน่วยงาน ให้ส่งมอบเมื่อดำเนินการรื้อถอนเสร็จสิ้น</p>		
<p>3. งานระบบไฟฟ้า</p> <p>3.1 สาย AC Line จะต้องไม่มีการเชื่อมต่อสายระหว่างทาง หากมีการแยกไปหลายจุดจะต้องใช้ WIRE-NUT ที่ได้มาตรฐานและปลอดภัยเป็นตัวยก</p> <p>3.2 สาย AC Line ทั้งหมดจะต้องเป็นแบบ 3 แกน (Line, Neutral, Ground) และมีสีที่ต่างกันชัดเจน</p> <p>3.3 สายและอุปกรณ์ต่างๆ สำหรับระบบ Power ที่นำมาติดตั้งจะต้องได้มาตรฐานความปลอดภัยทางไฟฟ้า</p> <p>3.4 งานเดินร้อยสายไฟฟ้าภายใน ด้วยท่อเหล็ก EMT (Electrical Metallic Tubing) และท่อเหล็กอ่อน (Flexible Metal Conduit) ผ่านกล่องพักสาย (Pull Box , Junction Box) ข้อต่อท่อและจุดเชื่อมต่อท่อ (Connector Fitting)</p>		

รายละเอียดข้อกำหนด	รายละเอียดที่เสนอ (ให้ระบุรุ่น หรือรายละเอียดที่ เสนอให้ชัดเจน โดยสรุปย่อ)	เอกสารอ้างอิง (ให้ทำเครื่องหมาย บนเอกสารอ้างอิงที่ เสนอ)
<p>3.5 ติดตั้ง ตู้โหลดเซ็นเตอร์ 3 เฟส แบบเมนเบรกเกอร์ควบคุม และมีช่องใส่เบรกเกอร์ย่อย จำนวน ไม่น้อยกว่า 24 ช่อง ภายในห้องประกอบด้วย</p> <p>3.5.1 เมนเบรกเกอร์ ขนาดไม่น้อยกว่า 60 แอมป์ จำนวน 1 ชุด</p> <p>3.5.2 ลูกเซอร์กิตย่อย ขนาดไม่น้อยกว่า 16 แอมป์ จำนวน 10 ชุด</p> <p>3.5.3 ลูกเซอร์กิตย่อย ขนาดไม่น้อยกว่า 20 แอมป์ จำนวน 13 ชุด</p> <p>3.5.4 ลูกเซอร์กิตย่อย ขนาดไม่น้อยกว่า 32 แอมป์ จำนวน 1 ชุด</p> <p>3.6 เต้ารับไฟฟ้าเป็นแบบคู่ (Grounding duplex universal receptacle) ไม่น้อยกว่า 18 จุด</p> <p>3.6.1 ทนแรงดันไฟฟ้าได้ไม่น้อยกว่า 220VAC</p> <p>3.6.2 รองรับกระแสไฟขนาด 16 แอมป์</p> <p>3.6.3 เป็นเต้ารับคู่ 3 ขา พร้อมกราวด์</p> <p>3.6.4 รูปแบบเต้ารับต้องเป็นแบบคู่ 2 ช่อง</p> <p>3.6.5 วัสดุเต้ารับต้องผลิตจากโพลีคาร์บอเนต มีความแข็งแรง ทนทานและไม่ลามไฟ</p> <p>3.7 ระบบแสงสว่างภายในห้อง จัดหาและติดตั้งโคมไฟ LED Panel จำนวน 18 ชุด</p> <p>3.7.1 โคมไฟรุ่นบาง ขนาด ๓๐ x ๑๒๐ เซนติเมตร</p> <p>3.7.2 หลอดไฟค่าความสว่างไม่น้อยกว่า ๓,๕๐๐ Lumen</p> <p>3.7.3 กำลังวัตต์ไม่น้อยกว่า ๔๐ วัตต์ต่อชุด</p> <p>3.7.4 อุณหภูมิสีต้องเป็น ๖๕๐๐ เคลวิน (K) Day Light</p> <p>3.8 โคมแต่งหน้า LED จำนวนไม่น้อยกว่า 1 ชุด</p> <p>3.8.1 ฐานโคมไฟเป็นวัสดุพลาสติกโพลีคาร์บอเนตปิดครอบด้วยสแตนเลสสตีล</p> <p>3.8.2 โคมไฟเป็นขั้วหลอด LED ชนิด E-14</p> <p>3.8.3 จำนวนหลอดไฟมีไม่น้อยกว่า 5 หลอดต่อ 1 ชุด</p> <p>3.8.4 หลอดไฟค่าความสว่างไม่น้อยกว่า 450 Lumen</p> <p>3.8.5 กำลังวัตต์ ขนาดไม่น้อยกว่า 8 วัตต์ต่อชุด</p> <p>3.8.6 ขนาดโคมไฟ ไม่น้อยกว่า 600x64x37 มิลลิเมตร</p> <p>3.9 ติดตั้งสวิทช์ปิด-เปิด จำนวนไม่น้อยกว่า 8 จุด ตำแหน่งตามความเหมาะสม</p>		

รายละเอียดข้อกำหนด	รายละเอียดที่เสนอ (ให้ระบุรุ่น หรือรายละเอียดที่ เสนอให้ชัดเจน โดยสรุปย่อ)	เอกสารอ้างอิง (ให้ทำเครื่องหมาย บนเอกสารอ้างอิงที่ เสนอ)
<p>4. งานปรับปรุงและตกแต่งห้อง</p> <p>4.1 งานกั้นผนัง</p> <p>4.1.1 ติดตั้งผนังเบา 1 ชั้น 1 ด้าน แบบยิปซัมบอร์ดหนา 12 มิลลิเมตร ที่มีคุณสมบัติ กันเสียง และผ่านมาตรฐาน มอก.พร้อมฉาบเรียบ ติดตั้งโครงเหล็กชุบสังกะสี ตามมาตรฐาน มอก. ขนาดโครงคร่าวผนังโปรวอลล์ตัวยู 76 มิลลิเมตร และตัวซีขนาด 74 มิลลิเมตร พร้อมกรูช่องว่างด้วย ฉนวนกันเสียงสำเร็จรูป ที่มีความหนาแน่นไม่น้อยกว่า 48 กก/มม. โดยมีพื้นที่ไม่น้อยกว่า 90 ตารางเมตร</p> <p>4.1.2 ผนังกันเสียงภายในห้องสตูดิโอ และห้องควบคุมภาพ จะต้องมีความหนาแน่นของผนัง มีค่าไม่น้อยกว่า STC 41 (Sound Transmission Class)</p> <p>4.2 งานฝ้าเพดาน</p> <p>4.2.1 ติดตั้งฝ้าเพดาน ด้วยโครงเหล็กชุบสังกะสีตามมาตรฐาน มอก. ขนาดโครงคร่าวโปรซีลายน์ ขนาด หนา 0.40 มิลลิเมตร หน้าตัด 14x37 มิลลิเมตร และโครงคร่าวซีลายน์ ปิดทับด้วย แผ่นยิปซัมความหนา 9 มม. พื้นที่ไม่น้อยกว่า พร้อมกรูช่องว่างด้วยฉนวนกันเสียงสำเร็จรูป ที่มีความหนาแน่นไม่น้อยกว่า 32กก/มม. ชนิดติดฟลอย 2 ด้าน พร้อมฉาบเรียบ ทำสี โดยมีพื้นที่ไม่น้อยกว่า 12 ตารางเมตร</p> <p>4.2.2 ทาสีท้องพื้นภายในห้อง โดยมีพื้นที่ไม่น้อยกว่า 100 ตารางเมตร</p> <p>4.2.3 งานโครงเหล็กมีขนาด 1 1/2 นิ้ว ติดตั้งโครงเหล็ก ช่องขนาด 100 x 100 เซนติเมตรเป็น Gridline พื้นที่ไม่น้อยกว่า 50 ตารางเมตร</p> <p>4.3 งานควบคุมแสงสว่างสตูดิโอ</p> <p>4.3.1 ติดตั้งรางไวร์เวย์</p> <p>4.3.1.1 ขนาดความกว้างน้อยกว่า 4 นิ้ว และลึกไม่น้อยกว่า 2 นิ้ว</p> <p>4.3.1.2 ความหนาไม่น้อยกว่า 0.6 มิลลิเมตร</p> <p>4.3.1.3 ลักษณะการเคลือบผิวต้องทำสีพ่น ด้วยสีฝุ่น Epoxy Powder Coatings</p>		

รายละเอียดข้อกำหนด	รายละเอียดที่เสนอ (ให้ระบุรุ่น หรือรายละเอียดที่ เสนอให้ชัดเจน โดยสรุปย่อ)	เอกสารอ้างอิง (ให้ทำเครื่องหมาย บนเอกสารอ้างอิงที่ เสนอ)
<p>4.3.2 ติดตั้งช่องสัญญาณ DMX</p> <p>4.3.2.1 ขั้วต่อสายสัญญาณ เป็น XLR 3 PIN</p> <p>4.3.2.2 สายไมโครโฟนชนิดสายอ่อน มีขนาดไม่น้อยกว่า 0.35 มิลลิเมตร มาตรฐาน</p> <p>4.4 งานติดตั้งแผ่นซับเสียง</p> <p>4.4.1 ปรับผิวผนังพร้อมติดตั้งแผ่นซับเสียงสำเร็จรูป หุ้มผ้า ที่มีคุณสมบัติในการดูดซับเสียงมีค่าความหนาแน่น (DESITY) ไม่น้อยกว่า 23+/-2 Kg/m³ และค่าความแข็งแรง (HARDNESS) ไม่น้อยกว่า 10+/-1 โดยมีพื้นที่ไม่น้อยกว่า 36 ตารางเมตร</p> <p>4.5 งานติดตั้งผนังตกแต่ง</p> <p>4.5.1 ติดตั้งผนังตกแต่ง บริเวณด้านล่างของผนังภายในห้องสตูดิโอ ความสูงจากพื้นไม่น้อยกว่า 85 ซม. โดยวัสดุทำจากลามิเนต โดยมีพื้นที่ไม่น้อยกว่า 12 ตารางเมตร</p> <p>4.5.2 ติดตั้งผนังเบา 1 ชั้น 1 ด้าน แบบยิปซัมบอร์ดหนา 12 มิลลิเมตร ที่มีคุณสมบัติผ่านมาตรฐาน มอก.พร้อมฉาบเรียบ ติดตั้งโครงเหล็กชุบสังกะสี ตามมาตรฐาน มอก. ขนาดโครงคร่าวผนังโปรวอลล์ตัวยู 76 มิลลิเมตร และตัวซีขนาด 74 มิลลิเมตร พร้อมปิดผิวด้วยลามิเนตลายไม้ พื้นที่ไม่<u>น้อยกว่า 8 ตารางเมตร</u></p> <p>4.5.3 ติดตั้งบัวพื้นลายไม้ ลักษณะสูงจากพื้น<u>ไม่น้อยกว่า 0.80 เมตร</u> และมีความยาวรวม ไม่น้อยกว่า 10 ม. พร้อมปิดผิวด้วยลามิเนตลายไม้</p> <p>4.5.4 ติดตั้งบัว ลักษณะสูงจากพื้น<u>ไม่น้อยกว่า 0.05 เมตร</u> และมีความยาวรวม ไม่น้อยกว่า 12 ม. พร้อมปิดผิวด้วยลามิเนตลายไม้</p> <p>4.5.5 งานทาสีผนัง โดยสีที่เลือกใช้ต้องเป็นสีทาภายใน สามารถทำความสะอาดได้ง่าย ทนต่อแรงขีดถู สามารถปกกันเชื้อรา และแบคทีเรีย พื้นที่ไม่<u>น้อยกว่า 35 ตารางเมตร</u></p> <p>4.5.6 งานผนังฉาก Green Screen โครงไม้ทาสีเขียว ขนาด<u>ไม่น้อยกว่า 8.50 x 6.00 ม.</u></p>		

รายละเอียดข้อกำหนด	รายละเอียดที่เสนอ (ให้ระบุรุ่น หรือรายละเอียดที่ เสนอให้ชัดเจน โดยสรุปย่อ)	เอกสารอ้างอิง (ให้ทำเครื่องหมาย บนเอกสารอ้างอิงที่ เสนอ)
<p>4.6 งานพื้น</p> <p>4.6.1 <u>ปรับพื้นเดิมก่อนติดตั้งFloor Finishing โดยมีพื้นที่ไม่น้อยกว่า 120 ตารางเมตร</u></p> <p>4.6.2 <u>ปิดพื้นด้วยการปูกระเบื้องยางลายไม้ โดยมีพื้นที่ไม่น้อยกว่า 12 ตารางเมตร</u></p> <p>4.6.3 <u>ปิดพื้นด้วยพื้น Epoxy โดยมีพื้นที่ไม่น้อยกว่า 37 ตารางเมตร</u></p> <p>4.6.4 <u>ปิดพื้นด้วยพื้นไม้ฉาก Green Screen ปูทับด้วยพรมเขียว โดยมีพื้นที่ไม่น้อยกว่า 55 ตารางเมตร</u></p> <p>4.7 งานเฟอร์นิเจอร์ลอยตัว</p> <p>4.7.1 <u>จัดหาชุดเก้าอี้ห้องแต่งตัว ขนาดไม่น้อยกว่า 0.45 เมตร และขนาด ความยาวไม่น้อยกว่า 0.45 เมตร ความสูงไม่น้อยกว่า 0.45 เมตร จำนวน 2 ชุด</u></p> <p>4.7.2 <u>จัดหาชุดโต๊ะแต่งหน้า ขนาดยาวไม่น้อยกว่า 2.20 เมตร ความสูงไม่น้อยกว่า 0.60 เมตร พร้อมกระจกเงา จำนวน 1 ชุด</u></p> <p>4.8 งานประตูและหน้าต่าง</p> <p>4.8.1 <u>จัดทำและติดตั้งประตูสตูดิโอกันเสียง โดยติดตั้งวงกบเฟรมอะลูมิเนียม พร้อมติดตั้งประตูบานเปิดคู่ ช่องว่างภายในหน้าบานใส่ฉนวนกันเสียง และกรุด้วยแผ่นซับเสียงอย่างน้อย 1 ด้าน โดยมีขนาดไม่น้อยกว่า 1.90 x 1.90 เมตร และมีค่าการกั้นเสียงไม่น้อยกว่า STC26 (Sound Transmission Class) จำนวน 1 ชุด</u></p> <p>4.8.2 <u>จัดทำและติดตั้งประตูตกแต่งบานเดี่ยวห้องแต่งตัวทำจากไม้อัด หรือ MDF ปิดผิวด้วยลามิเนตลายไม้ มีขนาดความสูงไม่น้อยกว่า 2.00 เมตร และความกว้างไม่น้อยกว่า 0.90 เมตร ติดตั้งอุปกรณ์ บานพับ มือจับ กลอนล็อก จำนวน 1 ชุด</u></p> <p>4.8.3 <u>จัดทำและติดตั้งกระจกเงา ขนาดกว้างไม่น้อยกว่า 1.40 สูงไม่น้อยกว่า 2.00 เมตร จำนวน 1 ชุด</u></p> <p>4.8.4 <u>จัดทำและติดตั้งม่านสำหรับห้องแต่งตัว ขนาดยาวไม่น้อยกว่า 1.40 เมตร กว้างไม่น้อยกว่า 0.90 เมตร และสูงไม่เกิน 1.90 เมตร จำนวน 1 ชุด</u></p> <p>4.8.5 <u>จัดทำและติดตั้งม่านกันแสง ขนาดยาวไม่น้อยกว่า 1.15 เมตร และสูงไม่เกิน 1.15 เมตร จำนวน 1 ชุด</u></p>		

รายละเอียดข้อกำหนด	รายละเอียดที่เสนอ (ให้ระบุรุ่น หรือรายละเอียดที่ เสนอให้ชัดเจน โดยสรุปย่อ)	เอกสารอ้างอิง (ให้ทำเครื่องหมาย บนเอกสารอ้างอิงที่ เสนอ)
<p>4.8.6 จัดทำและติดตั้งกระจกกันเสียง โดยใช้กระจก 2 ชั้น ความหนาไม่น้อยกว่า 6 มิลลิเมตร เว้นช่องว่างเพื่อใส่สารดูดความชื้น ขนาดช่องว่างไม่น้อยกว่า 12 มิลลิเมตร มีขนาดไม่น้อยกว่า 2.40 เมตร x 1.20 เมตร</p> <p>4.9 งานย้ายตำแหน่ง และติดตั้งระบบปรับอากาศเดิม</p> <p>4.9.1 ย้ายตำแหน่งเครื่องปรับอากาศเดิม และติดตั้งใหม่ ให้อยู่ตำแหน่งให้เหมาะการใช้งาน</p> <p>4.9.2 ต้องติดตั้งระบบไฟฟ้าพร้อมอุปกรณ์สำหรับระบบปรับอากาศ เพื่อใช้ประกอบการติดตั้งและอุปกรณ์อื่นๆ โดยจะต้องเดินสายไฟฟ้าที่ใช้เป็นสายเมนหลัก ขนาดไม่น้อยกว่า 4 Sq.mm. (THW)</p> <p>4.9.3 ต้องมีเบรกเกอร์ หลักสำหรับสำหรับเครื่องปรับอากาศขนาดไม่น้อยกว่า 20 แอมป์</p> <p>4.9.4 ท่อส่งน้ำยาทำความเย็นที่ต่อระหว่างหน่วยส่งความเย็นและหน่วยระบายความร้อนต้องใส่รางครอบท่อในจุดที่จำเป็นเพื่อความ เป็นระเบียบเรียบร้อยและสวยงาม</p> <p>4.10 งานป้ายไฟสตูดิโอพร้อมสวิทช์</p> <p>4.10.1 ออกแบบและจัดหา ป้ายไฟ ON-AIR เพื่อบอกสถานะ โดยขนาดความยาวไม่น้อยกว่า 300 มิลลิเมตร และมีความหนา 10 มิลลิเมตร จำนวน 1 ชุด</p>		
<p>5. การรับประกัน</p> <p>ผู้เสนอราคาต้องรับประกันคุณภาพการปรับปรุง เป็นเวลา 1 ปี โดยไม่มีค่าใช้จ่ายเพิ่มเติมยกเว้นอุปกรณ์สิ้นเปลือง</p>		
<p>6. ระยะเวลาดำเนินการ 90 วัน</p> <p>การเข้ามาปฏิบัติงานให้ผู้รับจ้างปฏิบัติตามระเบียบและความปลอดภัยของมหาวิทยาลัยที่กำหนด</p>		

รายละเอียดข้อกำหนด	รายละเอียดที่เสนอ (ให้ระบุรุ่น หรือรายละเอียดที่ เสนอให้ชัดเจน โดยสรุปย่อ)	เอกสารอ้างอิง (ให้ทำเครื่องหมาย บนเอกสารอ้างอิงที่ เสนอ)
<p>7. เอกสารประกอบงวดงาน</p> <p>7.1 หนังสือส่งงานจำนวน 5 ชุด ประกอบด้วย BOQ ของงวดนั้นๆ พร้อมลายเซ็นต์ Approve จากผู้ควบคุมงาน , รูปถ่ายระหว่างปฏิบัติงาน มีรูปก่อนทำและหลังทำในแต่ละงวด</p> <p>7.2 ในงวดสุดท้าย ต้องมีเอกสารเพิ่มเติมดังนี้</p> <p>7.2.1 List รายการวัสดุ อุปกรณ์ หรือ ครุภัณฑ์ ประกอบไปด้วย ชื่อวัสดุอุปกรณ์กรณีเป็นครุภัณฑ์ให้ใส่ขนาดมาด้วย ,รูปถ่าย , ยี่ห้อ ,ซีเรียลนัมเบอร์ , เบอร์โทรและที่อยู่ Suplier และราคาแต่ละรายการตาม BOQ เอกสารรับประกันวัสดุอุปกรณ์ (ถ้ามี)</p> <p>7.2.2 แบบ Shopdrawing 2 ชุด พร้อมไฟล์ AutoCAD</p> <p>7.2.3 เอกสารตรวจสอบ Defect และมีลายเซ็นต์ Approve จากผู้ควบคุมงาน</p> <p>7.2.4 เอกสารประกอบรูปแบบ และ BOQ รายละเอียดของงาน Green Screen Studio แนบด้านหลังเอกสารแนบ 1</p> <p>7.2.5 ภาพ Perspective อย่างน้อย 3 ภาพ</p>		

เอกสารแนบ ส่วนที่ 2

แบบฟอร์มใบเสนอราคา

งานปรับปรุงก่อสร้าง Green Screen Studio

มหาวิทยาลัยหอการค้าไทย

บริษัท

มหาวิทยาลัยหอการค้าไทย

รายการเอกสารที่ต้องนำเสนอ

1. แบบใบเสนอราคา
2. ตารางเปรียบเทียบคุณลักษณะเฉพาะของงานปรับปรุงก่อสร้าง Green Screen Studio
3. ผลงานที่ผ่านมาที่ทำงานในลักษณะเดียวกัน
4. เอกสารประกอบอื่น ๆ

แบบใบเสนอราคา

เรียน ประธานคณะกรรมการรับซองประกวดราคา/คณะกรรมการเปิดซอง

1. ข้าพเจ้า อยู่เลขที่.....

ถนน ตำบล/แขวง อำเภอ/เขต.....

จังหวัด รหัสไปรษณีย์ โทร โดย

ผู้ลงนามข้างทำยนี้ ได้พิจารณาเงื่อนไขต่างๆ ในเอกสารประกวดราคางานปรับปรุงก่อสร้าง Green Screen Studio เลขที่ โดยตลอดและยอมรับข้อกำหนดและเงื่อนไขนั้นแล้ว รวมทั้งรับรองว่า ข้าพเจ้าเป็นผู้มีคุณสมบัติครบถ้วนที่กำหนด

2. ข้าพเจ้าขอเสนอรายการพัสดุ รวมทั้งบริการ ซึ่งกำหนดไว้ในเอกสารสอบราคาตามกำหนดเวลาส่งมอบดังต่อไปนี้

ลำดับ	รายการ	รายละเอียดและ คุณลักษณะ เฉพาะ (ย่อ)	จำนวน	ราคาต่อหน่วย (บาท)		ราคารวม เป็นเงิน ทั้งสิ้น	กำหนด ส่งมอบ ภายใน (วัน)
				ราคา	ภาษีมูลค่า เพิ่ม		
1	งานจ้างเหมาเบ็ดเสร็จ (Design Build) งานปรับปรุงก่อสร้าง Green Screen Studio ของ มหาวิทยาลัยหอการค้าไทย						
รวมเป็นเงินทั้งสิ้น							

(.....) ซึ่งเป็นราคาที่รวมภาษีมูลค่าเพิ่ม รวมทั้งภาษีอากรอื่น ๆ และค่าใช้จ่ายที่ส่งมอบไว้ด้วยแล้ว

3. คำเสนอนี้จะยื่นราคาอยู่เป็นระยะเวลา 60 วัน นับตั้งแต่วันเปิดซองประกวดราคา และมหาวิทยาลัยฯอาจรับคำเสนอนี้ ณ เวลาใดก็ได้ก่อนที่จะครบกำหนดระยะเวลาดังกล่าว หรือระยะเวลาที่ได้ยึดไปตามเหตุผลอันสมควรที่มหาวิทยาลัยฯ ร้องขอ

4. ในกรณีที่ข้าพเจ้าได้รับการพิจารณาให้ชนะการประกวดราคา ข้าพเจ้ารับรองที่จะ

4.1 ทำสัญญาตามแบบสัญญาซื้อขายกับมหาวิทยาลัยฯ ภายใน 7 วันทำการ นับถัดจากวันที่ได้รับหนังสือแจ้งให้ไปทำสัญญา

4.2 มอบหลักประกันการปฏิบัติตามสัญญาตามที่ได้ระบุให้แก่มหาวิทยาลัยฯ ก่อนหรือในขณะที่ได้ลงนามในสัญญาเป็นจำนวนร้อยละ 5 ของราคาตามสัญญาที่ได้ระบุไว้ในใบเสนอราคานี้ เพื่อเป็นหลักประกันการปฏิบัติตามสัญญาโดยถูกต้อง และครบถ้วน

หากข้าพเจ้าไม่ปฏิบัติตามให้ครบถ้วนตามที่ระบุไว้ข้างต้น ข้าพเจ้ายินดีชดใช้ค่าเสียหายใด ๆ ที่อาจมีแก่มหาวิทยาลัยฯ และมหาวิทยาลัยฯ มีสิทธิจะให้ผู้เสนอราคารายอื่นเป็นผู้สอบราคาได้ หรือมหาวิทยาลัยฯ อาจเรียกรับราคาใหม่ก็ได้

5. ข้าพเจ้ายอมรับว่ามหาวิทยาลัยฯ ไม่มีความผูกพันที่จะรับคำเสนอนี้ หรือใบเสนอราคาใด ๆ รวมทั้งไม่ต้องรับผิดชอบในค่าใช้จ่ายใด ๆ อันอาจเกิดขึ้นในการที่ข้าพเจ้าได้เข้าเสนอราคา

6. บรรดาหลักฐานประกอบการพิจารณา เช่น ตัวอย่าง (Sample) แค็ตตาล็อกแบบรูปรายการคุณลักษณะเฉพาะ (Specifications) ซึ่งข้าพเจ้าได้ส่งให้แก่มหาวิทยาลัยฯ พร้อมใบเสนอราคา ข้าพเจ้ายินยอมให้มหาวิทยาลัยฯ ไว้เป็นเอกสารและทรัพย์สินของมหาวิทยาลัยฯ

สำหรับตัวอย่างที่เหลือหรือไม่ใช้แล้ว ซึ่งมหาวิทยาลัยฯ คืนให้ ข้าพเจ้าจะไม่เรียกร้องค่าเสียหายใด ๆ ที่เกิดขึ้นกับตัวอย่างนั้น

7. ข้าพเจ้าได้ตรวจทานตัวเลข และตรวจสอบเอกสารต่างๆ ที่ได้ยื่นพร้อมใบเสนอราคานี้โดยละเอียดแล้วและเข้าใจดีว่ามหาวิทยาลัยฯ ไม่ต้องรับผิดชอบใดๆ ในความผิดพลาดหรือตกหล่น

8. ใบเสนอราคานี้ได้ยื่นโดยบริสุทธิ์ยุติธรรม และปราศจากกลฉ้อฉล หรือการสมรู้ร่วมคิดกันโดยมิชอบด้วยกฎหมายกับบุคคลใดบุคคลหนึ่ง หรือหลายบุคคล หรือกับห้างหุ้นส่วนบริษัทใด ๆ ที่ได้ยื่นเสนอราคาในคราวเดียวกัน

เสนอมา ณ วันที่ เดือน พ.ศ.

ลงชื่อ

(.....)

ตำแหน่ง

ประทับตรา (ถ้ามี)

**ตารางเปรียบเทียบคุณลักษณะเฉพาะของ
งานปรับปรุงก่อสร้าง Green Screen Studio ของมหาวิทยาลัยหอการค้าไทย**

ข้าพเจ้า..... สำนักงานตั้งอยู่เลขที่.....
 ถนน ตำบล/แขวง อำเภอ/เขต
 จังหวัด โทรศัพท์ โดย
 ผู้มีอำนาจลงนามในเอกสารสอบราคาซื้อเลขที่..... ขอแจ้งรายละเอียดคุณลักษณะเฉพาะของ ที่เสนอในการ
 ประกวดราคา ดังนี้

ลำดับ	คุณลักษณะตามประกาศของ มหาวิทยาลัยฯ	คุณลักษณะที่เสนอ (ให้ระบุรุ่นและรายละเอียดที่เสนอให้ ชัดเจน)	เอกสารอ้างอิง (ให้ทำเครื่องหมายบน เอกสารอ้างอิงที่เสนอ)
1.	งานจ้างเหมาเบ็ดเสร็จ (Design Build) งาน ปรับปรุงก่อสร้าง Green Screen Studio ของมหาวิทยาลัยหอการค้าไทย	(รายละเอียดตามเอกสารแนบส่วนที่ 1)	

เสนอมา ณ วันที่ เดือน พ.ศ.....

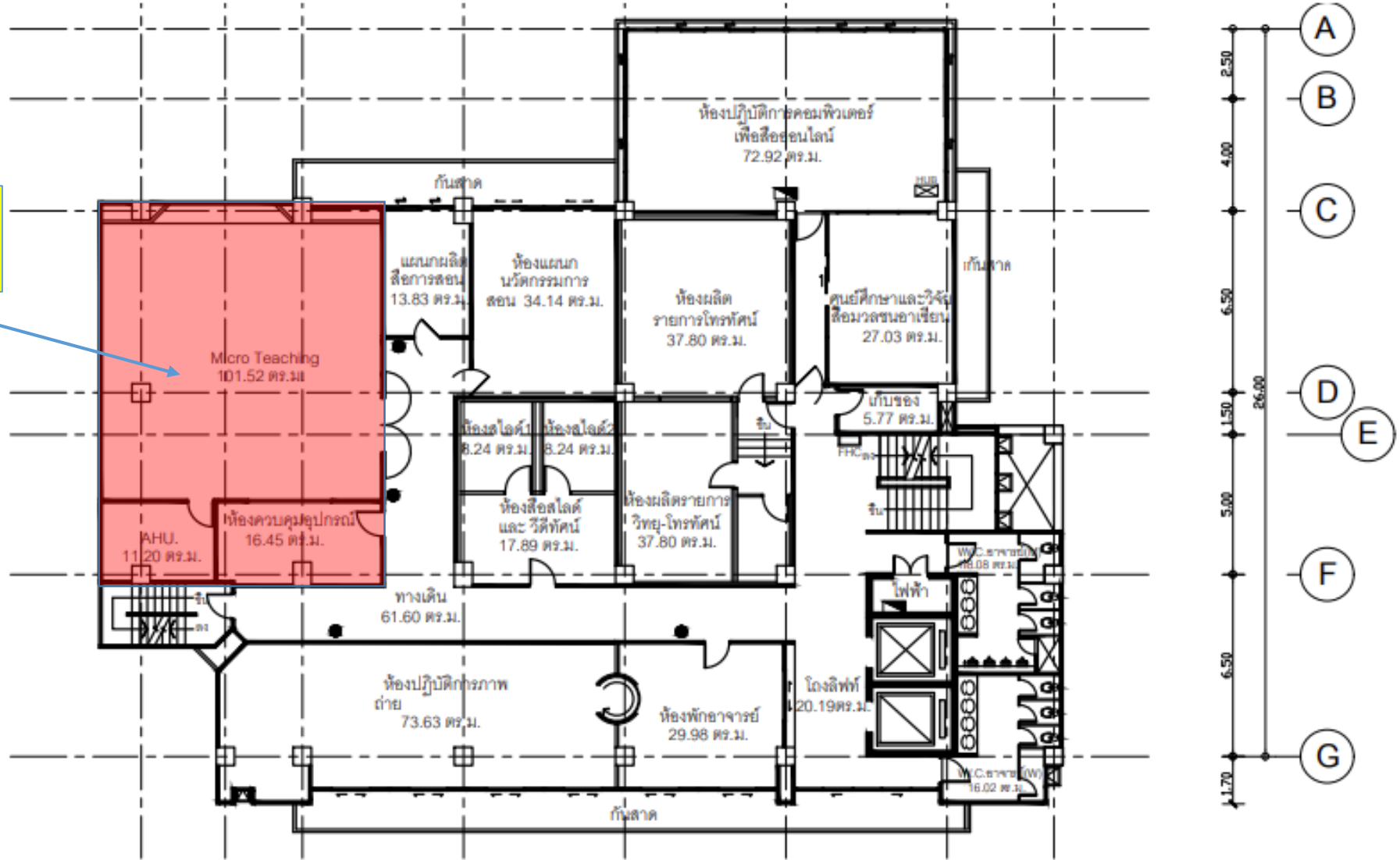
ลงชื่อ ผู้เสนอราคา
(.....)

เอกสารประกอบอื่นๆ (จำนวน 1 ชุด)

เช่น

- รายละเอียดงานปรับปรุงก่อสร้าง Green Screen Studio ของมหาวิทยาลัยหอการค้าไทย
- รายละเอียดผลงานของบริษัท
- เอกสารอ้างอิงอื่นๆ
- ข้อเสนออื่นๆ ที่เป็นประโยชน์กับมหาวิทยาลัยฯ

ตำแหน่งปรับปรุงห้อง
Green Screen



แปลนพื้นที่ 5

มาตราส่วน 1:200

Lay Out เบื้องต้น
บริเวณพื้นที่โครงการ

